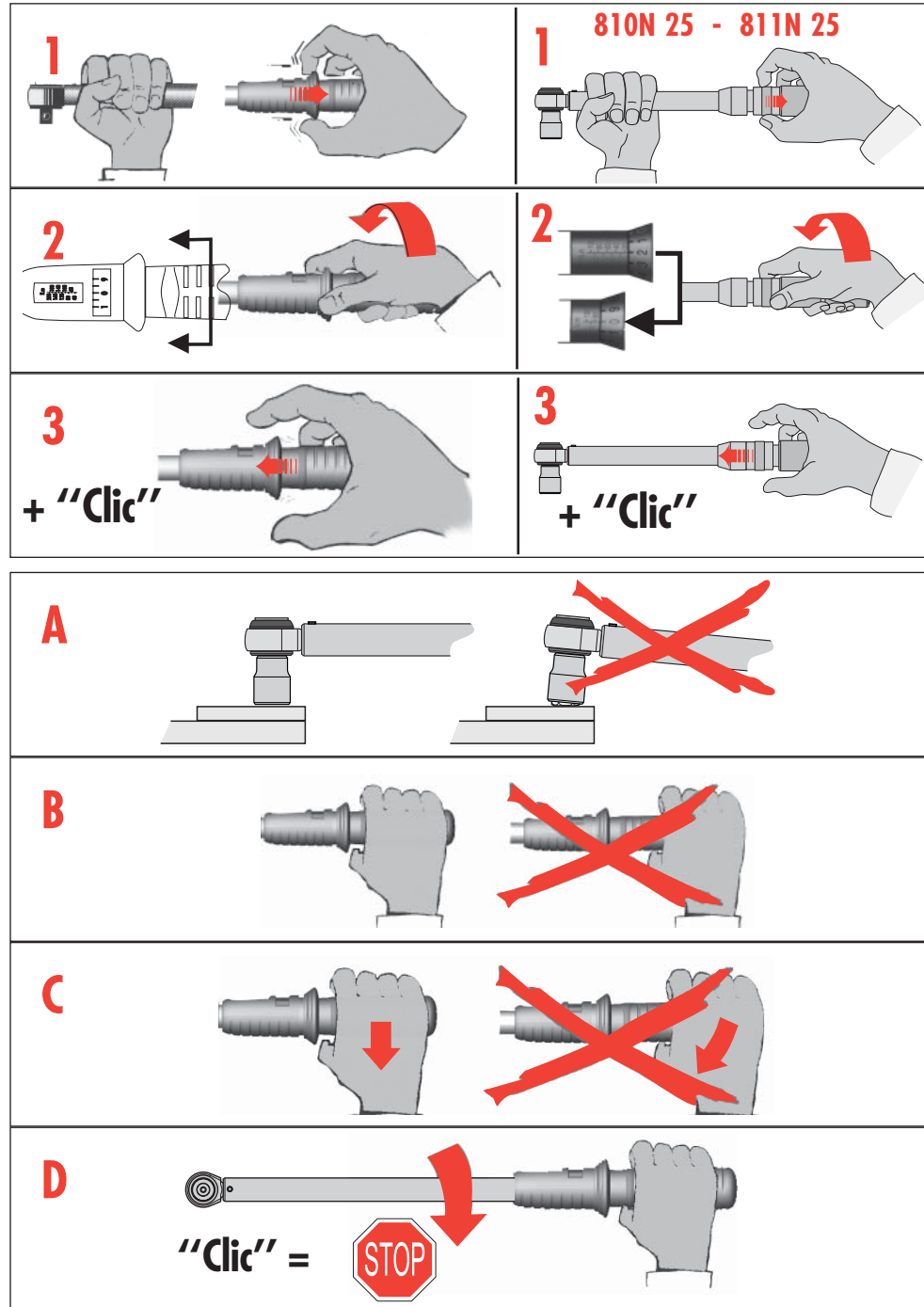


**Usò - Use - Utilisation - Gebrauch
Gebruik - Utilizaci3n**



IT

Regolazione della coppia

- 1 • Tirare l'anello verso l'impugnatura
- 2 • Girare la manopola e fermare il tamburo graduato sulla gradazione voluta
- 3 • Lasciare l'anello che si blocca

Serraggio

- A • Mettere la chiave perpendicolarmente all'asse di serraggio
- B • Mettere la mano al centro dell'impugnatura.
- C • Tirare progressivamente e perpendicolarmente alla chiave.
- D • Allo scatto del 'click' interrompere immediatamente lo sforzo.

Consigli

- L'unita di misura normalizzata è il Newton-metro, simbolo "N.m":
1 metro chilo = 9,81 N.m (circa 10 N.m) 1 ft/lb = 1,35 N.m
1 in/lb = 0,1128 N.m 1 in/oz = 0,00705 N.m
1 N.m = 0,102 metro chilo (circa 100 g/m) 1 N.m = 0,738 ft/lb
1 N.m = 8,863 in/lb 1 N.m = 141,8 in/oz

- Non andare mai oltre l'accoppiamento massimo della vostra chiave, in modo particolare in caso di sbloccaggio o serraggio angolare.
- Regolare la chiave all'accoppiamento minimo per sistemarla nella scatola.

Controllo della precisione

- Si consiglia di far verificare la chiave periodicamente (una volta l'anno o anche più frequentemente in caso di uso prolungato) e, in caso di caduta, su di un apparecchio di controllo o dal laboratorio di metrologia USAG.

Verifica della precisione e aggiornamento dei documenti :

- Il laboratorio di metrologia USAG redige su richiesta verifica di controllo o certificati di calibratura.

Verifica di controllo : Controllo e regolazione, secondo il caso, a 20, 60 e 100% della capacit3 della chiave, entro le tolleranze : ± 4%.
Redazione di un verifica di controllo, datata e numerata.

Certificato di calibratura : Controllo e regolazione della chiave su 6 - 12 valori, in un laboratorio collegato alla verifica nazionale di misura.
Redazione di un certificato di calibratura, datata e numerata.

Per maggiori informazioni consultate il vostro distributore.

Manutenzione

- Usare uno straccio asciutto per pulire la chiave, evitando solventi e detersivi.
- Non smontare la chiave.
- Mantenere la chiave pulita e in buone condizioni.

GB

Setting the required torque

- 1 • Pull the ring towards the handle
- 2 • Turn the handle and set the vernier to the desired graduation
- 3 • Release the ring, which will then click into position.

Tightening

- A • Hold the torque wrench at right angles to the tightening axis
- B • Place your hand in the middle of the handle
- C • Pull progressively and at right angles to the torque wrench
- D • When the wrench «clicks» stop pulling immediately.

Hints

- The standard unit of measurement is the Newton-metre, symbol "N.m"
1 metre-kilo = 9.81 N.m (about 10 N.m) 1 ft/lb = 1.35 N.m
1 in/lb = 0.1128 N.m 1 in/oz = 0.00705 N.m
1 N.m = 0.102 metre-kilo (about 100 g/m) 1 N.m = 0.738 ft/lb
1 N.m = 8.863 in/lb 1 N.m = 141.8 in/oz

- Never exceed the maximum torque of your wrench, taking special care when freeing tight nuts and during angular tightening.
- Set the torque wrench to the minimum torque before putting it away in its box.

Maintenance of precision

- We advise you to have your torque wrench checked regularly on a test rig or by the USAG metrological laboratory (about once a year, or more often for intensive use or if dropped).

Precision checking and updating of reports:

- The USAG metrological laboratory will draw up test reports or calibration certificates on request :

Test report :

Testing and adjustment, if necessary, at 20, 60 and 100% of the torque wrench's capacity, within the tolerance; ± 4%.
A dated and numbered report is drawn up.

Calibration certificate : Testing and adjustment of the torque wrench at 6 or 12 values, testing apparatus linked to the national measuring standard.
A dated and numbered official document is drawn up.

For further information ; ask your dealer.

Maintenance

- Clean your torque wrench with a dry cloth. Do not use any solvent or detergent.
- Never dismantle.
- Keep the wrench clean and always store it when it is not in use.

FR

Réglage au couple souhaité

- 1 • Tirer la bague vers la poignée.
- 2 • Tourner la poignée et arrêter le vernier sur la graduation souhaitée.
- 3 • Lâcher la bague qui s'encliquète.

Serrage

- A • Placer votre clé perpendiculaire à l'axe de serrage.
- B • Placer la main au milieu de la poignée.
- C • Tirer progressivement et perpendiculairement à la clé.
- D • Au déclenchement «Click» stopper immédiatement votre effort.

Conseils

- L'unité de mesure normalisée est le Newton mètre, symbole «N.m».
1 mètre kilo = 9,81 N.m (environ 10 N.m) 1 ft/lb = 1,35 N.m
1 in/lb = 0,1128 N.m 1 in/oz = 0,00705 N.m
1 N.m = 0,102 mètre kilo (environ 100 g/m) 1 N.m = 0,738 ft/lb
1 N.m = 8,863 in/lb 1 N.m = 141,8 in/oz.

- Ne jamais dépasser le couple maximum de votre clé, en particulier en cas de déblocage et ou de serrage angulaire.
- Pour prolonger la durée de vie de votre outil dynamométrique, il est préférable de le régler à la capacité minimum avant de le ranger.

Maintenance de la précision

- Il est conseillé de faire vérifier votre clé périodiquement (environ tous les ans ou plus souvent pour une utilisation intensive) et, en cas de chute, sur un appareil de contrôle, ou par le laboratoire de métrologie USAG.

Vérification de la précision et mise à jour des documents :

- Le laboratoire de métrologie USAG établit sur demande des constats de vérification ou des certificats d'étalonnage.

Constat de vérification :

Contrôle et réglage s'il y a lieu à 20, 60 et 100% de la capacité de la clé, dans la tolérance de ± 4%.
Etablissement d'un constat daté et numéroté.

Certificat d'étalonnage :

Contrôle et réglage de la clé sur 6 à 12 points, avec des appareils raccordés à l'étalon national de mesure.
Etablissement d'un certificat officiel daté et numéroté.

Pour de plus amples informations : Consultez votre distributeur.

Entretien

- Utiliser un chiffon sec pour nettoyer votre clé, n'utiliser ni solvant ni détergent.
- Ne pas démonter votre clé.
- Maintenir la clé propre et bien rangée.

DE

Einstellen des gewünschten Drehmoments

- 1 • Den Ring zum Griff ziehen.
- 2 • Den Griff drehen und den Nonius an der gewünschten Einteilung anhalten.
- 3 • Den Ring lassen, er rastet ein.

Anziehen

- A • Schlüssel senkrecht zur Spannachse setzen.
- B • Schlüssel in der Griffmitte halten.
- C • Schlüssel langsam senkrecht ziehen.
- D • Beim ersten Klicken sofort aufhören zu ziehen.

Empfehlungen

- Die Meßeinheit ist der Newton-Meter, Symbol "N.m"
1 Kilogramm-Meter = 9,81 N.m (ca. 10 Nm) 1 ft/lb = 1,35 N.m
1 in/lb = 0,1128 N.m 1 in/oz = 0,00705 N.m
1 N.m = 0,102 Kilogramm-Meter (ca. 100 g/m) 1 N.m = 0,738 ft/lb
1 N.m = 8,863 in/lb 1 N.m = 141,8 in/oz

- Überschreiten Sie niemals den maximalen Anziehdrehmoment Ihres Schlüssels.
Dies gilt besonders bei Lösearbeiten oder Anziehen über Winkel.
• Schlüssel auf den niedrigsten Wert einstellen und in den Kasten aufbewahren.

Einhalten der Präzision

- Schlüssel regelmäßig überprüfen lassen (einmal pro Jahr, bei häufiger Benutzung ggf. öfter). Ist das Gerät hinuntergefallen, muß eine Kontrolle mit einem Prüfgerät oder durch das USAG-Labor durchgeführt werden.

Überprüfung der Präzision und Aktualisierung der Bescheinigungen :

- Das USAG-Labor stellt Eichungs- und Prüfbescheinigungen aus.

Prüfbescheinigung : Kontrolle und ggf.

Einstellung bei 20, 60 und 100 % der Schlüsselkapazität, im Rahmen der Toleranz : ± 4%.
Eine datierte und numerierte Prüfbescheinigung wird ausgestellt.

Eichungsbescheinigung : Kontrolle und einstellung des Schlüssels nach 6 bis 12 Punkten anhand von Testgeräten und Referenz-Eichmaßen, die der staatlichen Eichkette angeschlossen sind. Sie erhalten eine numerierte und datierte Bescheinigung.

Ihr Händler steht Ihnen bei Rückfragen zur Verfügung.

Wartung

- Benutzen Sie nur ein trockenes Tuch zur Reinigung Ihres Schlüssels und niemals Lösungs- und Reinigungsmittel.
- Schlüssel nicht auseinandermontieren.
- Den Schlüssel nicht zum Lockern verwenden

Caratteristiche - Specifications - Caractéristiques Kenndaten - Specificaties - Características

ISO 6789

Precisione delle chiavi / Torque wrench precision / Précision des clés
Schlüssel-Genauigkeit / Nauwkeurigheid van de sleutels / Precisión de las llaves

USAG	N.m		N.m	mm	mm	kg
	mini	maxi				
810N 25	5 → 25	0,1	1/4"	-	300	0,50
810N 50	10 → 50	1	3/8"	-	357	0,90
810N 100	20 → 100	1	1/2"	-	416	1,04
810N 200	40 → 200	1	1/2"	-	479	1,22
810N 340	60 → 340	2	1/2"	-	632	1,54
811N 25	5 → 25	0,1	-	9 x 12	271	0,45
811N 50	10 → 50	1	-	9 x 12	337	0,78
811N 100	20 → 100	1	-	9 x 12	396	0,92
811N 200	40 → 200	1	-	14 x 18	466	1,11
811N 340	60 → 340	2	-	14 x 18	618	1,43

Accessori - Accessories - Accessoires Zubehör - Toebehoren - Accesorios

USAG				
811N 25	811E 1/4"	1/4"	811F	811H
811N 50	811E 3/8"	3/8"	8 → 19mm	8 → 19mm
811N 100	811E 3/8" - 811E 1/2R	3/8" - 1/2"		
811N 200	811E 1/2"	1/2"	811G	811K
811N 340			13 → 24mm	13 → 24mm



Y08026062

SWK Utensilerie S.r.l.
Via Volta, 3 · 21020 Monvalle (VA)
Tel. 0332 790111 · Fax 0332 790602
info.mv@usag.it
www.usag.it - www.usag-tools.com

NL

Afstelling van het gewenste koppel

- Trek de ring naar de handgreep.
- Verdraai de handgreep en stop bij de gewenste instelling.
- Laat de ring los, die dan inklikt.

Vastzetten

- Zet de sleutel loodrecht op de hartlijn van de bout of moer.
- Houdt de handgreep in het midden vast.
- Trek geleidelijk en loodrecht ten opzichte van de sleutel.
- Stop onmiddellijk met trekken bij het horen van de «klik».

Aanbevelingen

- De genormaliseerde eenheid voor aanhaalkoppels is de Newton meter, «N.m»:
 - 1 kilogram meter = 9,81 N.m (ongeveer 10 N.m).
 - 1 ft/lb = 1,35 N.m.
 - 1 in/lb = 0,1128 N.m.
 - 1 N.m = 0,102 kilogram meter (ongeveer 100 g/m)
 - 1 N.m = 0,738 ft/lb.
 - 1 N.m = 8,863 in/lb.
 - 1 N.m = 141,8 in/oz.

- Overschrijdt nooit het maximale koppel van de sleutel, vooral bij losdraaien of onder een hoek vastdraaien.
- Stel altijd af op een minimaal koppel, voordat de sleutel wordt opgeborgen.

Behouden van de nauwkeurigheid

- Wij bevelen aan de sleutel regelmatig te ijken (ongeveer elk jaar en vaker bij intensief gebruik). Als de sleutel is gevallen, verdient het aanbeveling deze opnieuw te ijken met een hiervoor bestemd apparaat, of op te sturen naar de USAG servicedienst.

Controle van de nauwkeurigheid en bijwerken van de certificaten:

- Het laboratorium van USAG in Frankrijk kan tegen betaling controle rapport of een ijkcertificaat afgeven.

Controle rapport: Controle en afstelling op 20, 60 en 100% van de capaciteit van de sleutel, binnen de toleranties ± 4%.
Het controle rapport wordt voorzien van datum en nummer.

Ijkcertificaat (uitsluitend op aanvraag): Controle en afstelling van de sleutel op 6 tot 12 meetpunten met door het Franse ijkevzen gehomologeerde apparatuur. Het ijkcertificaat wordt voorzien van datum en nummer.

Onderhoud

- Gebruik een schone doek voor het afvegen van de sleutel, gebruik geen oplosmiddel noch reinigingsmiddel.
- De sleutel mag niet worden gedemonteerd.
- Gebruik de sleutel niet voor het losdraaien.

ES

Reglaje al par deseado

- Tirar la anilla hacia la empuñadura.
- Girar la empuñadura hasta la graduación deseada.
- Soltar la anilla, que se enclavija.

Apriete

- Colocar la llave perpendicular al eje de apriete.
- Colocar la mano en el medio de la empuñadura.
- Tirar progresivamente en el sentido perpendicular a la llave.
- Al dispararse un «Clic», detener de inmediato el esfuerzo.

Consejos

- La unidad de medida normalizada es el Newton metro, símbolo «N.m».
- 1 metro kilo = 9,81 Nm (aproximadamente 10 N.m)
- 1 in/lb = 0,1128 N.m
- 1 N.m = 0,102 metro kilo (aproximadamente 100 g/m)
- 1 N.m = 0,738 ft/lb
- 1 N.m = 8,863 in/lb
- 1 N.m = 141,8 in/oz

- Jamás sobrepasar el par máximo de la llave, en particular en caso de desbloqueo o apriete angular.
- Regular la llave en el par mínimo para guardarla en su caja.

Mantenimiento de la precisión

- Se aconseja hacer verificar periódicamente la llave (cada año o más a menudo si se utiliza intensamente) y, en caso de caída, hacerlo con un aparat o de control o en el laboratorio de metrología USAG.

Verificación de la precisión y actualización de los documentos:

El laboratorio de metrología USAG establece por encargo informe de verificación o certificados de calibración.

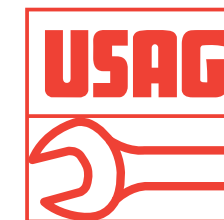
Informe de verificación: Control y reglaje, si fuera pertinente, al 20, 60 y 100% de la capacidad de la llave, en la tolerancia: ± 4%.
Extensión de un informe con fecha y número.

Certificado de calibración: Control y reglaje de la llave sobre 6 a 12 valores con aparatos de control vinculados al Calibre Nacional de Medida.
Extensión de un documento oficial con fecha y número.

Para informaciones más amplias: consultar con su distribuidor.

Mantenimiento

- Utilizar un trapo seco para limpiar la llave: no utilizar solvente ni detergente.
- No desmontar la llave.
- Mantener la llave limpia y bien guardada.



810 N
811 N

Istruzioni d'uso
Instruction manual
Notice d'instructions
Bedienungsanleitung
Gebruiksaanwijzing
Guía de instrucciones

