

NS.1800F

788272



■ 1/2"

- CLE A CHOCS
- IMPACT WRENCH
- SCHLAGSCHRAUBER
- SLAGMOERSLEUTELS
- LLAVE DE IMPACTO
- CHIAVE AD IMPULSI
- CHIAVE COM IMPULSOS
- KLUCZ UDAROWY
- SLAGNØGLER
- ΑΕΡΟΚΛΕΙΔΟ

Notice d'instructions
Instruction manual
Bedienungsanleitung
Gebruiksaanwijzing
Guia de instrucciones
Istruzioni per l'utilizzo
Manual de instruções
Instrukcja obsługi
Brugsanvisning
Οδηγίες χρήσεως
NU-NS.1800F/0207





Vitesse variable par la gachette
 Trigger speed control
 Drehzahlregelung über Druckschalter
 Snelheid instelbaar met drukknop
 Velocidad variable mediante gatillo
 Velocità regolabile tramite pulsante
 Velocidade variável pelo gatilho
 Spust z regulacją prędkości
 Hastigheden varieres med udløseren
 Μεταβολή της σαχύτητας με το πάτημα της σκανδάλης

Variateur de vitesse
 Variable speed control
 Drehzahlregler
 Toerenregelaar
 Variador de velocidad
 Variatore di velocità
 Variador de velocidade
 Regulator prędkości
 Hastighedsregulator
 Επιλογέας-ρυθμιστής ταχύτητας

Inverseur du sens de rotation
 Rotational direction switch
 Rechts-/Linkslaufschalter
 Schakelaar voor draairichting
 Inversor del sentido de rotación
 Inversore del senso di rotazione
 Inversor do sentido de rotação
 Przełącznik kierunku obrotów.
 Retningsomskifter
 Αναστροφέας κατεύθυνσης

FR



ATTENTION

**D'IMPORTANTES INFORMATIONS DE SÉCURITÉ SONT JOINTES.
 LIRE CE MANUEL AVANT D'UTILISER L'OUTIL.
 L'EMPLOYEUR EST TENU DE COMMUNIQUER LES INFORMATIONS DE CE MANUEL AUX EMPLOYÉS UTILISANT CET OUTIL.
 LE NON RESPECT DES AVERTISSEMENTS SUIVANTS PEUT CAUSER DES BLESSURES.**

MISE EN SERVICE DE L'OUTIL

- Cet outil doit toujours être exploité, inspecté et entretenu conformément à toutes les réglementations (locales, départementales, fédérales et nationales), applicables aux outils pneumatiques tenus/commandés à la main.
- Pour la sécurité, les performances optimales et la durabilité maximale des pièces, cet outil doit être connecté à une alimentation d'air comprimé de 6,2 bars (620 kPa) maximum à l'entrée, avec un flexible de 10 mm de diamètre intérieur.
- Couper toujours l'alimentation d'air comprimé et débrancher le flexible d'alimentation avant d'installer, déposer ou ajuster tout accessoire sur cet outil, ou d'entreprendre une opération d'entretien quelconque sur l'outil.
- Ne pas utiliser des flexibles ou des raccords endommagés, effilochés ou détériorés.
- S'assurer que tous les flexibles et les raccords sont correctement dimensionnés et bien serrés.
- Utiliser toujours de l'air sec et propre à une pression maximum de 6,2 bars. La poussière, les fumées corrosives et/ou une humidité excessive peuvent endommager le moteur d'un outil pneumatique.
- Ne jamais lubrifier les outils avec des liquides inflammables ou volatils tels que le kérosène, le gasol ou le carburant d'aviation.
- Ne retirer aucune étiquette. Remplacer toute étiquette endommagée.
- L'utilisation d'un flexible suspendu est recommandée. Un raccord connecté directement au raccord d'admission augmente le poids de l'outil et réduit donc sa manoeuvrabilité.
- Pour obtenir les performances maximales, le raccord mural doit être d'un diamètre immédiatement supérieur à celui du raccord utilisé sur l'outil. Le raccord le plus proche de l'outil ne doit pas être inférieur au diamètre du flexible d'alimentation correct.

UTILISATION DE L'OUTIL

- Porter toujours des lunettes de protection pendant l'utilisation et l'entretien de cet outil.
- Porter toujours une protection acoustique pendant l'utilisation de cet outil.
- Tenir les mains, les vêtements fous et les cheveux longs, éloignés de l'extrémité rotative de l'outil.
- Prévoir, et ne pas oublier, que tout outil motorisé est susceptible d'à-coups brusques lors de sa mise en marche et pendant son utilisation.
- Garder une position équilibrée et ferme. Ne pas se pencher trop en avant pendant l'utilisation de cet outil. Des couples de réaction élevés peuvent se produire à, ou en dessous, de la pression d'air recommandée.
- Les outils pneumatiques peuvent vibrer pendant l'exploitation. Les vibrations, les mouvements répétitifs et les positions inconfortables peuvent causer des douleurs dans les mains et les bras. N'utiliser plus d'outils en cas d'inconfort, de picotements ou de douleurs. Consulter un médecin avant de recommencer à utiliser l'outil.
- Utiliser les accessoires recommandés par FACOM.
- Cet outil n'est pas conçu pour fonctionner dans des atmosphères explosives.
- Cet outil n'est pas isolé contre les chocs électriques.

NOTE

L'utilisation de rechanges autres que les pièces d'origine FACOM peut causer des risques d'insécurité, réduire les performances de l'outil et augmenter l'entretien, et peut annuler toutes les garanties.
 Les réparations ne doivent être effectuées que par des réparateurs qualifiés autorisés. Consultez votre Centre de Service FACOM le plus proche.

ATTENTION

SIGNIFICATION DES ÉTIQUETTES D'AVERTISSEMENT

LE NON RESPECT DES AVERTISSEMENTS SUIVANTS PEUT CAUSER DES BLESSURES



ATTENTION

Porter toujours des lunettes de protection pendant l'utilisation et l'entretien de cet outil.



ATTENTION

Porter toujours une protection acoustique pendant l'utilisation de cet outil.



ATTENTION

Les outils pneumatiques peuvent vibrer pendant l'exploitation. Les vibrations, les mouvements répétitifs et les positions inconfortables peuvent causer des douleurs dans les mains et les bras. N'utiliser plus d'outils en cas d'inconfort, de picotements ou de douleurs. Consulter un médecin avant de recommencer à utiliser l'outil.



ATTENTION

Ne pas transporter l'outil par son flexible.



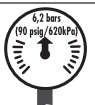
ATTENTION

Garder une position équilibrée et ferme. Ne pas se pencher trop en avant pendant l'utilisation de cet outil.



ATTENTION

Couper toujours l'alimentation d'air comprimé et débrancher le flexible d'alimentation avant d'installer, déposer ou ajuster tout accessoire sur cet outil, ou d'entreprendre une opération d'entretien quelconque sur l'outil.



ATTENTION

Utiliser de l'air comprimé à une pression maximum de 6,2 bars (620 kPa).



ATTENTION

Ne pas utiliser des flexibles ou des raccords endommagés, effilochés ou détériorés.

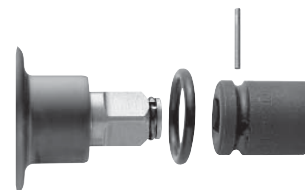
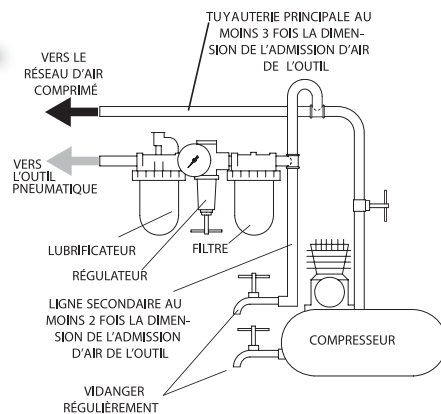
MISE EN SERVICE DE L'OUTIL

LUBRIFICATION



FACOM NS.557-04

Utiliser toujours un lubrificateur avec ces outils. Nous recommandons l'emploi du filtre-régulateur-lubrificateur suivant: **FACOM N.553D**. Toutes les huit heures de fonctionnement, si un lubrificateur de ligne n'est pas utilisé, injecter 1-1/2 cm³ dans le raccord d'admission de l'outil. Toutes les quarante-huit heures de fonctionnement, ou en fonction de l'expérience, déposer le bouchon de la chambre d'huile et remplir la chambre du mécanisme de chocs d'huile recommandée **FACOM NS.557-04**.



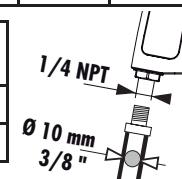
• AVANT CHAQUE UTILISATION VÉRIFIER :

- L'état du carré d'entraînement (absence de trace de chocs, de fissures ou d'usure prononcée).
- L'état des dispositifs de sécurité (bague et goupille)

- N'utiliser que les douilles et les accessoires pour clés à chocs ainsi que les dispositifs de sécurité **FACOM, bague et goupille, adéquats.**

Modèle	Entraînement	Coups par minute	Couple dynamique recommandé	Couple dynamique maximum	Couple statique garanti	Niveau de bruit dB(A)		Niveau de vibration
			N.m	N.m	N.m	Pression	Puissance	m/s ²
NS.1800F	1/2	1200	65 - 550	813	380	97,7	109,5	2,6

Modèle	Vitesse à vide	Consommation d'air	Pression d'utilisation	Poids	Dimensions
NS.1800F	8300	138	6,2	2,25	180x69x184



NOTE

CONSERVEZ SOIGNEUSEMENT CES INSTRUCTIONS. NE PAS LES DÉTRUIRE.

A la fin de sa durée de vie, il est recommandé de démonter l'outil, de dégraisser les pièces et de les séparer en fonction des matériaux de manière à ce que ces derniers puissent être recyclés.

Declaration CE de Conformité

NOUS, FACOM S.A.S., 6/8 RUE GUSTAVE EIFFEL - BP 99 - 91 423 MORANGIS CEDEX FRANCE, DECLARONS SOUS NOTRE PROPRE RESPONSABILITE QUE LE PRODUIT **NS.1800F - CLÉ A CHOCS PNEUMATIQUE 1/2"** Marque **FACOM**
 - EST CONFORME AUX DISPOSITIONS DE LA DIRECTIVE « MACHINES » 98/37/CE ANNEXES I, II, III ET V
 - EST CONFORME AUX DISPOSITIONS DE LA NORME EUROPEENNE HARMONISEE EN 792-6

CE

Avril 2007
 Le Directeur Qualité FACOM

C. DEY
 C. DEY



WARNING

IMPORTANT SAFETY INFORMATION ENCLOSED.
READ THIS MANUAL BEFORE OPERATING TOOL.

IT IS THE RESPONSIBILITY OF THE EMPLOYER TO PLACE THE INFORMATION IN THIS MANUAL INTO THE HANDS OF THE OPERATOR.
FAILURE TO OBSERVE THE FOLLOWING WARNINGS COULD RESULT IN INJURY.

PLACING TOOL IN SERVICE

- Always operate, inspect and maintain this tool in accordance with all regulations (local, state, federal and country), that may apply to hand held/hand operated pneumatic tools.
- For safety, top performance, and maximum durability of parts, operate this tool at 90 psig (6.2 bar/620 kPa) maximum air pressure at the inlet with 3/8" (10 mm) inside diameter air supply hose.
- Always turn off the air supply and disconnect the air supply hose before installing, removing or adjusting any accessory on this tool, or before performing any maintenance on this tool.
- Do not use damaged, frayed or deteriorated air hoses and fittings.
- Be sure all hoses and fittings are the correct size and are tightly secured.
- Always use clean, dry air at 90 psig maximum air pressure. Dust, corrosive fumes and/or excessive moisture can ruin the motor of an air tool.
- Do not lubricate tools with flammable or volatile liquids such as kerosene, diesel or jet fuel.
- Do not remove any labels. Replace any damaged label.
- The use of a hose whip is recommended. A coupler connected directly to the air inlet increases tool bulk and decreases tool maneuverability.
- For maximum performance, the coupler on the wall should be the next size larger than the coupler used on the tool. The coupler closest to the tool should not be less than the proper air supply hose size.

USING THE TOOL

- Always wear eye protection when operating or performing maintenance on this tool.
- Always wear hearing protection when operating this tool.
- Keep hands, loose clothing and long hair away from rotating end of tool.
- Anticipate and be alert for sudden changes in motion during start up and operation of any power tool.
- Keep body stance balanced and firm. Do not overreach when operating this tool. High reaction torques can occur at or below the recommended air pressure.
- Air powered tools can vibrate in use. Vibration, repetitive motions or uncomfortable positions may be harmful to your hands and arms. Stop using any tool if discomfort, tingling feeling or pain occurs. Seek medical advice before resuming use.
- Use accessories recommended by FACOM.
- This tool is not designed for working in explosive atmospheres.
- This tool is not insulated against electric shock.

NOTICE

The use of other than genuine FACOM replacement parts may result in safety hazards, decreased tool performance, and increased maintenance, and may invalidate all warranties.
Repairs should be made only by authorized trained personnel. Consult your nearest FACOM Authorized Servicenter.

WARNING

WARNING LABEL IDENTIFICATION

FAILURE TO OBSERVE THE FOLLOWING WARNINGS COULD RESULT IN INJURY.



WARNING

Always wear eye protection when operating or performing maintenance on this tool.



WARNING

Always wear hearing protection when operating this tool.



WARNING

Air powered tools can vibrate in use. Vibration, repetitive motions or uncomfortable positions may be harmful to your hands and arms. Stop using any tool if discomfort, tingling feeling or pain occurs. Seek medical advice before resuming use.



WARNING

Do not carry the tool by the hose.



WARNING

Keep body stance balanced and firm. Do not overreach when operating this tool.



WARNING

Always turn off the air supply and disconnect the air supply hose before installing, removing or adjusting any accessory on this tool, or before performing any maintenance on this tool.



WARNING

Operate at 90 psig (6.2 bar/ 620 kPa) Maximum air pressure.



WARNING

Do not use damaged, frayed or deteriorated air hoses and fittings.

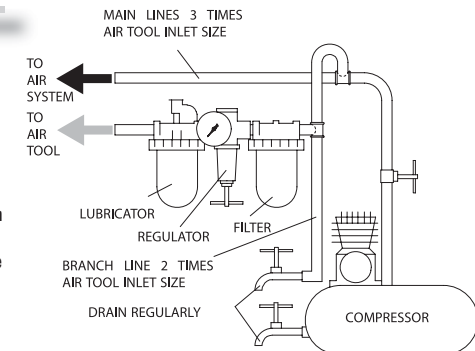
PLACING TOOL IN SERVICE

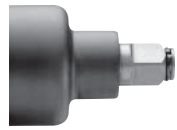
LUBRICATION



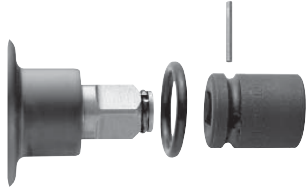
FACOM NS.557-04

Always use of an air line lubricator with these tools. We recommended the following Filter-Lubricator-Regulator Unit: **FACOM N.553D**.
After each eight hours operation, unless the air line lubricator is used, detach the air hose and inject about 1-1/2 cc of oil into the inlet bushing.
After each forty-eight hours of operation, or as experience indicates, remove the Oil Chamber Plug and fill the impact mechanism oil chamber with the recommended oil **FACOM NS.557-04**.



**• BEFORE EACH OPERATION, CHECK:**

- The drive square condition (no marks, cracks or excessive wear).
- The condition of the safety devices (bush and pin).



- Only use suitable FACOM sockets and flogging spanner accessories, as well as safety devices, bush and pin.

DE**! ACHTUNG****NACHFOLGEND WICHTIGE SICHERHEITSHINWEISE.**

DIESE BETRIEBSANWEISUNG VOR INBETRIEBNAHME DES WERKZEUGES UNBEDINGT LESEN.
DER ARBEITGEBER IST VERPFLICHTET, DIE IN DIESEM HANDBUCH GEGEBENEN INFORMATIONEN DEM BEDIENER ZUGÄNGLICH ZU MACHEN. DIE NICHT-EINHALTUNG DIESER WARNHINWEISE KANN ZU VERLETZUNGEN FÜHREN.

INBETRIEBNAHME DES WERKZEUGES

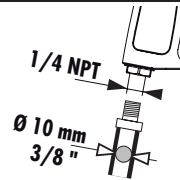
- Das Werkzeug stets nach den örtlich und landesweit geltenden Vorschriften für handgehaltene/handbetriebene Druckluftwerkzeuge betreiben.
 - Zur Erzielung höchster Sicherheit, Leistung und Haltbarkeit der Teile sollte dieses Werkzeug mit einem maximalen Luftdruck von 6,2 bar/620 kPa am Lufteinlaß und einem Luftzufuhrschlauch 10 mm Innendurchmesser betrieben werden.
 - Vor Montage, Demontage oder Verstellung von Aufsatzteilen bzw. Wartung dieses Werkzeuges die Druckluftversorgung allseitig abschalten und Druckluftschlauch abschließen.
 - Keine beschädigten, durchgeschweerten oder abgenutzten Luftschläuche und Anschlüsse verwenden.
 - Darauf achten, daß alle Schläuche und Anschlüsse die passende Größe haben und korrekt befestigt sind.
 - Stets saubere, trockene Luft verwenden und einen Luftdruck von 6,2 bar verwenden. Staub, ätzende Dämpfe und/oder Feuchtigkeit können den Motor eines Druckluftwerkzeuges beschädigen.
 - Die Werkzeuge nicht mit brennbaren oder flüchtigen Flüssigkeiten wie Kerosin und Diesel schmieren.
 - Keine Schilder entfernen. Beschädigte Schilder austauschen.
 - Einsatz eines Schlauchschutzes wird empfohlen.
- Wird direkt am Lufteinlaß ein Kuppler angeschlossen, so wird dadurch die Werkzeugmasse größer und die Werkzeugmanövrierfähigkeit reduziert.
- Um maximale Leistung zu gewährleisten, muß der Kuppler an der Wand gegenüber dem am Werkzeug eingesetzten Kuppler um eine Stufe größer sein. Der dem Werkzeug am nächsten gelegene Kuppler darf nicht kleiner sein als der jeweilige Luftzufuhrschlauch.

WERKZEUGEINSATZ

- Beim Betreiben oder Warten dieses Werkzeuges stets Augenschutz tragen.
- Beim Betreiben dieses Werkzeuges stets Gehörschutz tragen.
- Hände, lose Bekleidungsstücke und lange Haare vom rotierenden Ende des Werkzeuges fernhalten.
- Bei Start und Betrieb eines Werkzeuges auf Rückschlag achten und darauf vorbereitet sein.
- Während des Betriebes für festen Halt sorgen und den Körper nicht zu weit vorlehnen. Bei Betrieb mit empfohlenem oder niedrigerem Luftdruck können hohe Reaktionsdrehmomente auftreten.
- Druckluftbetriebene Werkzeuge können während des Betriebs vibrieren. Vibrationen, häufige gleichförmige Bewegungen oder unbequeme Positionen können schädlich für Hände und Arme sein. Bei Unbehagen, Kribbeln oder Schmerzen das Werkzeug nicht mehr benutzen. Vor dem erneuten Arbeiten mit dem Werkzeug ärztliche Hilfe aufsuchen.
- Stets von FACOM empfohlenes Zubehör verwenden.
- Das Werkzeug ist nicht für die Arbeit in explosiven Atmosphären geeignet.
- Dieses Werkzeug ist nicht gegen elektrischen Schlag isoliert.

Model	Square drive	Impact rate	Recommended dynamic torque	Maximum dynamic torque	Guaranteed static torque	Noise level dB(A)		Vibrations level
						Pressure	Power	
NS.1800F	1/2	1200	65 - 550	813	380	97,7	109,5	2,6

Model	Free speed	Air consumption	Working pressure	Weight	Dimensions
NS.1800F	8300	138	6,2	2,25	180x69x184

**! NOTICE**

SAVE THESE INSTRUCTIONS. DO NOT DESTROY.

When the life of the tool has expired, it is recommended that the tool be disassembled, degreased and parts be separated by material so that they can be recycled.

CE Declaration of Conformity

WE, FACOM S.A.S., 6/8 RUE GUSTAVE EIFFEL - BP 99 - 91 423 MORANGIS CEDEX FRANCE, DECLARE UNDER OUR OWN RESPONSIBILITY THAT THE PRODUCT **NS.1800F – FACOM 1/2" AIR IMPACT WRENCH**

- IS IN CONFORMITY WITH THE «MACHINERY» DIRECTIVE 98/37/EC ANNEXE I, II, III AND V

- AND IS IN CONFORMITY WITH THE PROVISIONS OF THE HARMONISED EUROPEAN STANDARD EN 792-6

CE

April 2007

FACOM Quality Manager

C. DEY

HINWEIS

Die Verwendung von nicht Original-FACOM-Ersatzteilen kann Sicherheitsrisiken, verringerte Standzeit und erhöhten Wartungsbedarf nach sich ziehen und alle Garantieleistungen ungültig machen. Reparaturen sollen nur von geschultem Personal durchgeführt werden. Wenden Sie sich an Ihre nächste FACOM-Niederlassung oder den autorisierten Fachhandel.

ACHTUNG

ANWEISUNGEN AUF WARNSCHILDERN

DIE NICHTEINHALTUNG DIESER WARNHINWEISE KANN ZU VERLETZUNGEN FÜHREN.



ACHTUNG

Beim Betreiben oder Warten dieses Werkzeuges stets Augenschutz tragen.



ACHTUNG

Beim Betreiben dieses Werkzeuges stets Gehörschutz tragen.



ACHTUNG

Druckluftbetriebene Werkzeuge können während des Betriebs vibrieren. Vibrationen, häufige gleichförmige Bewegungen oder unbequeme Positionen können schädlich für Hände und Arme sein. Bei Unbehagen, Kribbeln oder Schmerzen das Werkzeug nicht mehr benutzen. Vor dem erneuten Arbeiten mit dem Werkzeug ärztliche Hilfe aufsuchen.



ACHTUNG

Das Werkzeug nicht am Schlauch tragen..



ACHTUNG

Während des Betriebs für festen Halt sorgen und den Körper nicht zu weit nach vorne beugen.



ACHTUNG

Vor Wartungsarbeiten oder dem Austausch von Zubehör ist das Werkzeug von der Druckluftversorgung abzuschalten.



ACHTUNG

Mit einem maximalen Luftdruck von 6,2 bar/620 kPa (90 psig) betreiben.



ACHTUNG

Keine beschädigten, durchgeschauerten oder abgenutzten Luftschläuche und Anschlüsse verwenden.

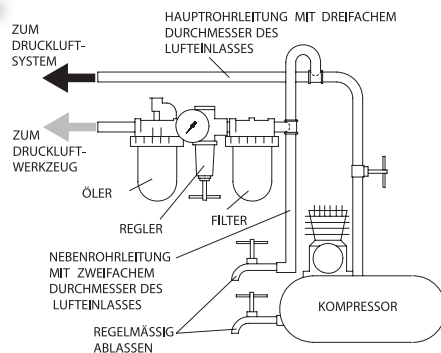
INBETRIEBNAHME DES WERKZEUGES

SCHMIERUNG



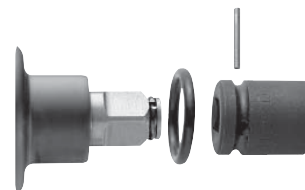
FACOM NS.557-04

Das Werkzeug stets mit einem Leitungöler verwenden. Es wird folgende Filter-Regler-Öler-Kombination empfohlen: FACOM N.553D. Wird kein Leitungöler verwendet, nach jeweils acht Betriebsstunden das Werkzeug von der Druckluftversorgung abschalten und etwa 1.5 cc. Öl in die Einlaßbuchse einspritzen. Nach jeweils achtundvierzig Betriebsstunden oder je nach Erfahrung des Ölkammerschraube entfernen und die Ölkammer des Schlagmechanismus mit empfohlenen Öl füllen FACOM NS.557-04.



• PRÜFUNGEN VOR DER ANWENDUNG :

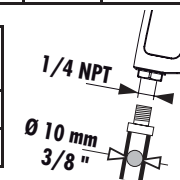
- Zustand des Antriebsvierkants (keine starken Abnutzungsspuren oder Rissbildungen).
- Zustand der Sicherheitsvorrichtungen (Ring und Stift).



- Nur Schlagschrauber-Steckschlüssel und -Zubehör sowie die zugehörigen FACOM-Sicherheitsvorrichtungen wie Ring und Stift verwenden.

Modell	Antriebsvierkant	Schläge/Minute	Empfohlenes dynamisches Drehmoment	Maximales dynamisches Drehmoment	Garantiertes statisches Drehmoment	Schallpegel dB(A)		Schwingungsintensität
						Druck	Leistung	
NS.1800F	1/2	1200	65 - 550	813	380	97,7	109,5	m/s ² 2,6

Modell	Leerlaufdrehzahl	Durchschnittlicher Luftverbrauch	Arbeitsdruck	Gewicht	Abmessungen
NS.1800F	8300	138	6,2	2,25	180x69x184



HINWEIS



DIESE ANWEISUNGEN SIND SORGFÄLTIG AUFZUBEWAHREN. NICHT ZERSTÖREN. Zur Entsorgung ist das Werkzeug vollständig zu demontieren, zu entfetten und nach Materialarten getrennt der Wiederverwertung zuzuführen.

CE-Konformitätserklärung

WIR, FACOM S.A.S., 6/8 RUE GUSTAVE EIFFEL - BP 99 - 91 423 MORANGIS CEDEX FRANCE, ERKLÄREN IN EIGENER VERANTWORTUNG, DASS DAS PRODUKT NS.1800F – DRUCKLUFT-SCHLAGSCHRAUBER 1/2" Marke FACOM - DEN BESTIMMUNGEN DER MASCHINENRICHTLINIE 98/37/EG, ANHÄNGE I, II, III UND V ENTSpricht - UND DEN BESTIMMUNGEN DER HARMONISIERTEN EUROPÄISCHEN NORM EN 792-6 ENTSpricht.

CE

April 2007
Der Qualitätsdirektor der Firma FACOM

C. DEY



! WAARSCHUWING

BELANGRIJKE VEILIGHEIDSGEGEVENS IS INGESLOTEN. EERST DIT HANDBOEK LEZEN, DAN HET GEREEDSCHAP BEDIENEN. HET BEHOORT TOT DE VERANTWOORDELIJKHEID VAN DE WERKGEVER DE IN DIT HANDBOEK GEGEVEN INFORMATIE AAN DE GEBRUIKER TER HAND TE STELLEN. EEN NALATEN DE HIERNAVOLGENDE WAARSCHUWINGEN OP TE VOLGEN KAN LICHAAMELIJK LETSEL TOT GEVOLG HEBBEN.

INGEBRUIKNEMING VAN HET GEREEDSCHAP

- Dit gereedschap altijd bedienen, controleren en onderhouden in overeenstemming met alle voorschriften (plaatselijk, staat, federaal en land), die betrekking hebben op hand-gehouden/hand-bediende pneumatische gereedschappen.
- Voor veiligheid, topprestatie, en maximale bestendigheid van de onderdelen dit gereedschap laten werken bij een maximale luchtdruk van 90 psig (6.2 bar/620 kPa) bij de inlaat met een luchttoevoerslang, die een inwendige diameter van 3/8" (10 mm) heeft.
- Men dient te allen tijde de luchtinlaat af te sluiten en de luchttoevoerslang te ontkoppelen voordat enig deel aan dit gereedschap wordt aangebracht, verwijderd of afgesteld, of voordat enig onderhoud aan dit gereedschap mag worden uitgevoerd.
- Geen beschadigde, gerafelde of versleten luchtslangen of fittingen gebruiken.
- Zorg ervoor dat alle slangen en fittingen de juiste afmetingen hebben en goed zijn vastgemaakt.
- Altijd schone, droge lucht gebruiken bij een maximum luchtdruk van 90 psig. Stof, corroderende uitwasemingen en/of te grote vochtigheid kunnen de motor van een drukluchtgereedschap ruïneren.
- De gereedschappen niet smeren met ontvlambare of vluchtige vloeistoffen als petroleum, diesel of (straal) vliegtuigbrandstoffen.
- Geen typeplaatjes verwijderen. Beschadigde typeplaatjes moeten worden vervangen.
- U wordt aangeraden een slagklem te gebruiken. Een koppeling, die direct aan de luchtinlaat is aangebracht, doet de massa van het gereedschap toenemen en de beweeglijkheid van het gereedschap afnemen.
- Voor een topprestatie moet de koppeling een slag groter zijn dan de koppeling die bij het gereedschap wordt gebruikt. Een koppeling die zich het dichtst bij het gereedschap bevindt mag een kleinere afmeting hebben dan de luchttoevoerslang.

GEBRUIK VAN HET GEREEDSCHAP

- U moet te allen tijde oogbeschermers dragen wanneer u dit gereedschap bedient of er onderhoudswerkzaamheden aan uitvoert.
- Altijd oorbeschermers dragen wanneer dit gereedschap wordt bediend.
- Houd handen, losse kleding of lang haar weg van het draaiende eind van het gereedschap.
- Let op en anticipeer op plotselinge veranderingen in de werking van enig persluchtgereedschap zowel tijdens de start als gedurende het in bedrijf zijn.
- Steeds in een goede houding staan. Als u het gereedschap bedient mag u zich niet te ver uitstrekken. Hoge reactiekoppels kunnen voorkomen bij of beneden de aanbevolen luchtdruk.
- Persluchtgereedschappen kunnen tijdens gebruik ervan trillen. Trillingen, zich herhalende bewegingen, of ongemakkelijke houdingen kunnen schadelijk zijn voor uw handen en armen. Stop met bediening van enig gereedschap wanneer u ongemak, een tintelend gevoel of pijn ervaart. Zoek medisch advies alvorens het werk te hervatten.
- Uitsluitend de door FACOM aanbevolen bijbehorende hulpstukken gebruiken.
- Dit gereedschap is niet ontworpen om er mee in explosieve omgevingen te werken.
- Dit gereedschap is niet geïsoleerd tegen elektrische schokken.

LET WEL

Het gebruiken van andere dan originele FACOM onderdelen kan gevaar opleveren voor de veiligheid, en een vermindering met zich brengen van het prestatievermogen van het gereedschap en een toename van het onderhoud ervan; het kan een vervallen van alle garantie-bepalingen tot gevolg hebben. Reparaties mogen uitsluitend worden uitgevoerd door hiertoe gemachtigd en geschoold personeel. Raadpleeg uw dichtstbijzijnde erkende FACOM Servicenter.

! WAARSCHUWING

LABELS MET WAARSCHUWINGSINSTRUCTIES

EEN NALATEN DE HIERNAVOLGENDE WAARSCHUWINGEN OP TE VOLGEN KAN LICHAAMELIJK LETSEL TOT GEVOLG HEBBEN.



! WAARSCHUWING

U moet te allen tijde oogbeschermers dragen wanneer u dit gereedschap bedient of er onderhoudswerkzaamheden aan uitvoert.



! WAARSCHUWING

Persluchtgereedschappen kunnen tijdens gebruik ervan trillen. Trillingen, zich herhalende bewegingen, of ongemakkelijke houdingen kunnen schadelijk zijn voor uw handen en armen. Stop met bediening van enig gereedschap wanneer u ongemak, een tintelend gevoel of pijn ervaart. Zoek medisch advies alvorens het werk te hervatten.



! WAARSCHUWING

Men dient te allen tijde de luchtinlaat af te sluiten en de luchttoevoerslang te ontkoppelen voordat enig deel aan dit gereedschap wordt aangebracht, verwijderd of afgesteld, of voordat enig onderhoud aan dit gereedschap mag worden uitgevoerd.



! WAARSCHUWING

Altijd oorbeschermers dragen wanneer dit gereedschap wordt bediend.



! WAARSCHUWING

Het gereedschap niet aan de slang dragen.



! ATTENTION

Steeds in een goede houding staan. Als u het gereedschap bedient mag u zich niet te ver uitstrekken.



! WAARSCHUWING

Bedienen tot een maximum luchtdruk van 90 psig (6.2 bar/620 kPa).



! WAARSCHUWING

Geen beschadigde, gerafelde of versleten luchtslangen of fittingen gebruiken.

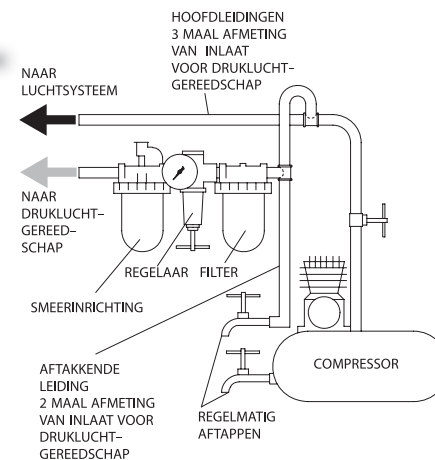
INGEBRUIKNEMING VAN HET GEREEDSCHAP

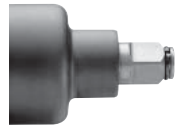
DE SMERING



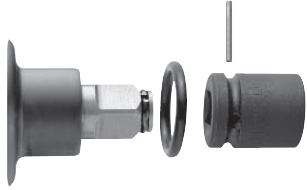
FACOM NS.557-04

Gebruik altijd een in de persleiding geïntegreerde olieverniveelaar. Wij bevelen de **FACOM N.553D** gecombineerde reduceerventiel met olieverniveelaar en vochtafscheider aan. Waar geen permanente olieverniveelaar geïnstalleerd kan worden dient men aan het einde van de werkdag ongeveer 1,5 cc. olie in de luchtinlaat te spuiten. Na elke 48 bedrijfsuren, of zoals de praktijk u heeft geleerd, de plug van de oliekamer verwijderen en de oliekamer van het slagmechanisme vullen met de hiertoe aanbevolen olie **FACOM NS.557-04**.



**• VOOR IEDER GEBRUIK CONTROLEREN :**

- De staat van het aandrijfblok (geen krassen, scheurtjes of vergaande slijtage).
- De staat van de veiligheidsvoorzieningen (ring en pen).



- Uitsluitend moerdoppen voor impactdoppen en bijbehorende hulpstukken gebruiken, **alsmede de juiste FACOM-veiligheidsvoorzieningen, ring en pen.**

ES**AVISO**

**SE ADJUNTA INFORMACIÓN IMPORTANTE DE SEGURIDAD.
LEA ESTE MANUAL ANTES DE UTILIZAR LA HERRAMIENTA.**

ES RESPONSABILIDAD DE LA EMPRESA ASEGURARSE DE QUE EL OPERARIO ESTÉ AL TANTO DE LA INFORMACIÓN QUE CONTIENE ESTE MANUAL. EL HACER CASO OMISO DE LOS AVISOS SIGUIENTES PODRÍA OCASIONAR LESIONES.

PARA PONER LA HERRAMIENTA EN SERVICIO

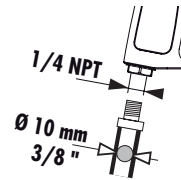
- Utilice, inspeccione y mantenga esta herramienta siempre de acuerdo con todas las normativas locales y nacionales que se apliquen a las herramientas neumáticas de utilización manual o que se sujeten con la mano.
- Para mayor seguridad, rendimiento óptimo y larga vida útil de las piezas, utilice esta herramienta a una presión de aire máxima de 90 psig (6,2 bar/ 620 kPa) con una manguera de suministro de aire con diámetro interno de 10 mm.
- Corte siempre el suministro de aire y desconecte la manguera de suministro de aire antes de instalar, desmontar o ajustar cualquier accesorio de esta herramienta, o antes de realizar cualquier operación de mantenimiento de la misma.
- No utilice mangueras de aire y racores dañados, desgastados o deteriorados.
- Asegúrese de que todos los racores y mangueras sean del tamaño correcto y estén bien apretados.
- Use siempre aire limpio y seco a una presión máxima de 90 psig (6,2 bar/620 kPa). El polvo, los gases corrosivos y el exceso de humedad pueden estropear el motor de una herramienta neumática.
- No lubrique las herramientas con líquidos inflamables o volátiles tales como queroseno, gasoil o combustible para motores a reacción.
- No saque ninguna etiqueta. Sustituya toda etiqueta dañada.
- Se recomienda la utilización de una conexión flexible para manguera de aire. Si se conecta un acoplador directamente a la salida de aire, se aumentará el volumen de la herramienta y se disminuirá su maniobrabilidad.
- Para conseguir un rendimiento óptimo, el acoplador situado en la pared deberá ser más grande, del tamaño siguiente al del acoplador utilizado en la herramienta. El acoplador más cercano a la herramienta no debe ser menor que el tamaño de la manguera de suministro de aire apropiada.

UTILIZACIÓN DE LA HERRAMIENTA

- Lleve siempre protección ocular cuando utilice esta herramienta o realice operaciones de mantenimiento en la misma.
- Lleve siempre protección para los oídos cuando utilice esta herramienta.
- Mantenga las manos, la ropa suelta y el cabello largo alejados del extremo giratorio de la herramienta.
- Anticipe y esté atento a los cambios repentinos en el movimiento durante la puesta en marcha y utilización de toda herramienta motorizada.
- Mantenga una postura del cuerpo equilibrada y firme. No estire demasiado los brazos al manejar la herramienta. Pueden darse elevados pares de reacción a la presión de aire recomendada, e incluso a presiones inferiores.
- Las herramientas neumáticas pueden vibrar durante el uso. La vibración, los movimientos repetitivos o las posiciones incómodas pueden dañarle los brazos y manos. En caso de incomodidad, sensación de hormigueo o dolor, deje de usar la herramienta. Consulte con el médico antes de volver a utilizarla.
- Utilice únicamente los accesorios FACOM recomendados.
- Esta herramienta no ha sido diseñada para trabajar en ambientes explosivos.
- Esta herramienta no está aislada contra descargas eléctricas.

Referentie	Aandrijfvierkant	Toerental onbelast	Aanbevolen dynamisch torsiekoppel	Maximaal dynamisch torsiekoppel	Gegarandeerd statisch torsiekoppel	Geluidsniveau dB(A)		Trillingsniveau
						Deuk	Vermogen	
NS.1800F	1/2	1200	65 - 550	813	380	97,7	109,5	2,6

Referentie	Toerental onbelast	Gemiddeld luchtverbruik	Werkdruk	Gewicht	Afmetingen
	omw./min.	l/min.	bar	kg	mm
NS.1800F	8300	138	6,2	2,25	180x69x184

**LET WEL****DEZE INSTRUCTIES GOED BEWAREN. NIET VERNIETIGEN.**

Wanneer de levensduur van het gereedschap verstreken is, wordt u aangeraden het gereedschap te demonteren en ontvetten, en de delen gescheiden naar materialen op te bergen zodat zij gerecycled kunnen worden.

CE-Conformiteitsverklaring

ONDERGETEKENDE, FACOM S.A.S., 6/8 RUE GUSTAVE EIFFEL - BP 99 - 91 423 MORANGIS CEDEX FRANKRIJK, VERKLAART ONDER DE EIGEN VERANTWOORDELIJKHEID DAT HET PRODUCT **NS.1800F – PNEUMATISCHE SLAGMOERSLEUTEL 1/2"** Merk **FACOM** - BEANTWOORDT AAN DE BEPALINGEN VAN DE **MACHINERICHTLIJN 98/37/EGE BIJLAGEN I, II, III EN V** - EN BEANTWOORDT AAN DE BEPALINGEN VAN DE GEHARMONISEERDE EUROPESE RICHTLIJN **EN 792-6**

CE

April 2007
De Directeur Kwaliteit FACOM

C. DEY

NOTA

El uso de piezas de recambio que no sean las auténticas piezas Ingersoll-Rand puede poner en peligro la seguridad, reducir el rendimiento de la herramienta y aumentar los cuidados de mantenimiento necesarios, así como invalidar toda garantía. Las reparaciones sólo se deben encomendar a personal debidamente cualificado y autorizado. Consulte con el centro de servicio autorizado Ingersoll-Rand más próximo.

AVISO

ETIQUETAS DE AVISO

EL HACER CASO OMISO DE LOS AVISOS SIGUIENTES PODRÍA OCASIONAR LESIONES.



ADVERTENCIA

Usar siempre protección ocular al manejar o realizar operaciones de mantenimiento en esta herramienta.



ADVERTENCIA

Las herramientas neumáticas pueden vibrar durante el uso. La vibración, los movimientos repetitivos o las posiciones incómodas podrían dañarle los brazos y las manos. En caso de incomodidad, sensación de hormigueo o dolor, dejar de usar la herramienta. Consultar al médico antes de volver a utilizarla.



ADVERTENCIA

Cortar siempre el suministro de aire y desconectar la manguera de suministro de aire antes de instalar, retirar o ajustar cualquier accesorio de esta herramienta, o antes de realizar cualquier operación de mantenimiento de la misma.



ADVERTENCIA

Usar siempre protección para los oídos al manejar esta herramienta.



ADVERTENCIA

No coger la herramienta por la manguera para levantarla.



ATTENTION

Mantener una postura del cuerpo equilibrada y firme. No estirar demasiado los brazos al manejar la herramienta.



ADVERTENCIA

Manejar la herramienta a una presión de aire máxima de 90 psig (6,2 bar/620 kPa).



ADVERTENCIA

No utilizar mangueras de aire y accesorios dañados, desgastados ni deteriorados.

PARA PONER LA HERRAMIENTA EN SERVICIO

LUBRICACIÓN

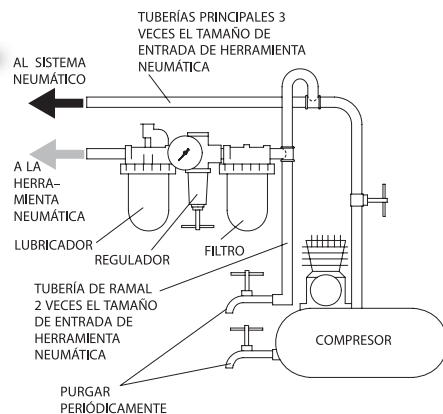


FACOM NS.557-04

Utilice siempre un lubricante de aire comprimido con esta llave de impacto. Recomendamos la siguiente unidad de Filtro-Lubricador-Regulador: **FACOM N.553D**.

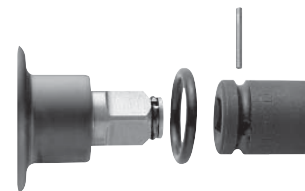
Después de cada ocho horas de uso, o menos que se use un lubricante de línea de aire comprimido, desconecte la manguera de aire e inyecte así como 1-1/2 cc de aceite en el Castillo de Admisión.

Después de cada cuarenta y ocho horas de uso, o como indique la experiencia, saque el Tapón de Cámara de Aceite y llene el mecanismo de impacto con el aceite recomendado **FACOM NS.557-04**.



• ANTES DE CADA USO COMPROBAR:

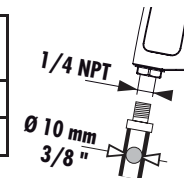
- El estado del cuadro de arrastre (ausencia de marcas, fisuras o desgaste importante).
- El estado de los dispositivos de seguridad (anillo y pasador).



- Utilice únicamente bocas y accesorios para llaves de impacto así como los dispositivos de seguridad FACOM (anillo y pasador) adecuados.

Modelo	Cuadrado de arrastre	Impactos/minuto	Par dinámico recomendado	Par dinámico máximo	Par estático garantizado	Nivel de sonido dB(A)		Nivel de vibraciones
						Presión	Potencia	
NS.1800F	1/2	1200	65 - 550	813	380	97,7	109,5	m/s ² 2,6

Modelo	Velocidad en vacío	Consummation d'air	Presión de utilización	Peso	Dimensiones
NS.1800F	8300	138	6,2	2,25	180x69x184



NOTA

GUARDE ESTAS INSTRUCCIONES. NO DESTRUYA.

Una vez vencida la vida útil de herramienta, se recomienda desarmar la herramienta, desengrasarla y separar las piezas de acuerdo con el material del que están fabricadas para reciclarlas.

Declaración CE de Conformidad

NOSOTROS, FACOM S.A.S., 6/8 RUE GUSTAVE EIFFEL - BP 99 - 91 423 MORANGIS CEDEX FRANCIA, DECLARAMOS BAJO NUESTRA RESPONSABILIDAD QUE EL PRODUCTO **NS.1800F - LLAVE A GOLPES NEUMÁTICA 1/2"** Marca **FACOM**

- ES CONFORME A LAS DISPOSICIONES DE LA DIRECTIVA "MÁQUINAS" 98/37/CE ANEXOS I, II, III Y V
- Y ES CONFORME A LAS DISPOSICIONES DE LA NORMA EUROPEA ARMONIZADA EN 792-6

CE

Abril 2007
El Director Calidad FACOM

C. DEY



AVVERTENZA

IMPORTANTE INFORMAZIONE DI SICUREZZA ACCLUSA.
LEGGERE IL PRESENTE MANUALE PRIMA DI USARE L'ATTREZZO.
È RESPONSABILITÀ DEL DATORE DI LAVORO DI METTERE QUEST'INFORMAZIONE NELLE MANI DELL'OPERATORE.
LA MANCATA OSSERVANZA DELLE SEGUENTI AVVERTENZE PUÒ CAUSARE LESIONI FISICHE.

MESSA IN SERVIZIO DELL'ATTREZZO

- Usare, ispezionare e mantenere sempre quest'attrezzo secondo tutti i regolamenti (locali, statali, federali e nazionale), che possano essere applicabili agli attrezzi a mano pneumatici.
- Per sicurezza, massime prestazioni e massima durabilità delle parti, usare quest'attrezzo ad una massima pressione d'aria di 90 psig (6,2 bar/ 620 kPa) all'ingresso con un flessibile di alimentazione dell'aria con diametro interno di 3/8" (10 mm).
- Disinserire sempre l'alimentazione aria e staccare il relativo tubo dall'attrezzo, prima di installare, togliere o regolare qualsiasi accessorio, oppure prima di eseguire qualsiasi operazione di manutenzione dell'attrezzo.
- Non adoperare tubi e raccordi danneggiati, consumati o deteriorati.
- Assicurarsi che tutti i tubi ed i raccordi siano delle corrette dimensioni e saldamente serrati.
- Usare sempre aria pulita ed asciutta alla pressione max di 90 psig. Polvere, fumi corrosivi e/o un eccesso di umidità possono rovinare il motore di un attrezzo pneumatico.
- Non lubrificare gli utensili con liquidi infiammabili o volatili come kerosene, gasolio o combustibile per aviogetti.
- Non togliere nessuna etichetta. Sostituire eventuali etichette danneggiate.
- Si consiglia l'uso di un segmento di flessibile. Un raccordo collegato direttamente all'ingresso dell'aria aumenta il volume dell'attrezzo e ne diminuisce la manovrabilità.
- Per massime prestazioni, il raccordo sul muro deve essere della successiva dimensione maggiore di quella del raccordo sull'attrezzo. Il raccordo più vicino all'attrezzo non deve essere inferiore alla corretta dimensione del flessibile dell'alimentazione dell'aria.

COME USARE L'ATTREZZO

- Indossare sempre degli occhiali protettivi quando si adopera questo attrezzo o se ne esegue la manutenzione.
- Indossare sempre delle cuffie protettive quando si adopera questo attrezzo.
- Tenere le mani, gli indumenti sciolti ed i capelli lunghi distanti dall'estremità battente dell'attrezzo.
- Fare attenzione e cercare di anticipare improvvise azioni di movimento durante l'avviamento e l'uso di qualsiasi utensile pneumatico.
- Nell'usare l'attrezzo, mantenere con il corpo una posizione salda e ben bilanciata. Non sbilanciarsi durante l'uso di questo attrezzo. Delle elevate reazioni di coppia si possono verificare alla pressione d'aria raccomandata o inferiore.
- Gli attrezzi pneumatici possono vibrare durante l'uso. Le vibrazioni, i movimenti ripetitivi o le posizioni scomode possono risultare dannosi per le mani e le braccia. Interrompere l'uso dell'utensile se si avvertono sintomi di disagio fisico, formicolio o dolore. Interpellare un medico prima di riprendere il lavoro.
- Usare accessori raccomandati dalla FACOM.
- Questo utensile non è stato progettato per operare in atmosfere esplosive.
- Questo utensile non è isolato contro le scosse elettriche.

AVVISO

L'uso di ricambi non originali FACOM potrebbe causare condizioni di pericolosità, compromettere le prestazioni dell'attrezzo ed aumentare la necessità di manutenzione, inoltre potrebbe invalidare tutte le garanzie. Le riparazioni devono essere effettuate soltanto da personale autorizzato e qualificato. Rivolgersi al più vicino centro di assistenza tecnica FACOM.

AVVERTENZA

IDENTIFICAZIONE DELLE ETICHETTE DI AVVERTENZA

LA MANCATA OSSERVANZA DELLE SEGUENTI AVVERTENZE PUÒ CAUSARE LESIONI FISICHE.



AVVERTENZA

Indossare sempre degli occhiali protettivi quando si adopera questo attrezzo o se ne esegue la manutenzione.



AVVERTENZA

Gli attrezzi pneumatici possono vibrare durante l'uso. Le vibrazioni, i movimenti ripetitivi o le posizioni scomode possono risultare dannosi per le mani e le braccia. Interrompere l'uso dell'utensile se si avvertono sintomi di disagio fisico, formicolio o dolore. Interpellare un medico prima di riprendere il lavoro.



AVVERTENZA

Disinserire sempre l'alimentazione aria e staccare il relativo tubo, prima di installare, togliere o regolare qualsiasi accessorio, oppure prima di eseguire qualsiasi operazione di manutenzione dell'attrezzo.



AVVERTENZA

Indossare sempre delle cuffie protettive quando si adopera questo attrezzo.



AVVERTENZA

Non trasportare l'attrezzo tenendolo per il tubo.



AVVERTENZA

Nell'usare l'attrezzo, mantenere con il corpo una posizione salda e ben bilanciata. Non sbilanciarsi durante l'uso di questo attrezzo.



AVVERTENZA

Lavorare con massima pressione aria di 90 psig (6,2 bar/620 kPa).



AVVERTENZA

Non adoperare tubi e raccordi danneggiati, consumati o deteriorati.

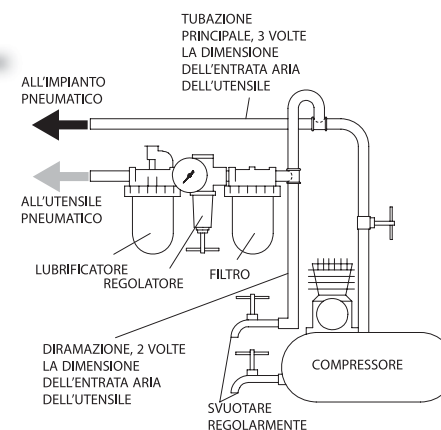
MESSA IN SERVIZIO DELL'ATTREZZO

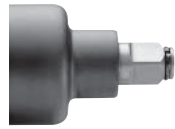
LUBRIFICAZIONE



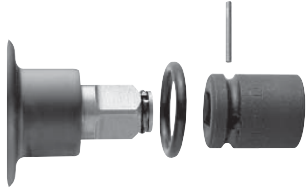
FACOM NS.557-04

Con questi attrezzi usare sempre un lubrificatore di linea. Si raccomanda l'uso del seguente gruppo filtro-regolatore-lubrificatore FACOM N.553D. Ogni 8 ore di funzionamento, nel caso non sia disponibile un lubrificatore di linea, iniettare 1-1/2 cm³ di lubrificante nel raccordo di ingresso dell'attrezzo. Quando si smonta e si monta il meccanismo ad impulsi usare l'olio FACOM NS.557-04.



**• PRIMA DI ESEGUIRE QUALSIASI OPERAZIONE, VERIFICARE :**

- Lo stato del quadro di avanzamento (assenza di macchie, crepe o usure evidenti)
- Lo stato dei dispositivi di sicurezza (ghiera e copiglia)



- Usare solo bocche ed accessori ad impulso e i dispositivi di sicurezza FACOM, **ghiera e copiglia, adeguati.**

PO**! ADVERTÊNCIA**

IMPORTANTES INFORMAÇÕES DE SEGURANÇA EM ANEXO. LEIA ESTE MANUAL ANTES DE OPERAR A FERRAMENTA.

É RESPONSABILIDADE DA ENTIDADE PATRONAL PÔR AS INFORMAÇÕES CONTIDAS NESTE MANUAL À DISPOSIÇÃO DOS UTILIZADORES. A NÃO OBEDEIÊNCIA ÀS ADVERTÊNCIAS SEGUINTE PODERÁ RESULTAR EM LESÕES PESSOAIS.

COLOCAÇÃO DA FERRAMENTA EM SERVIÇO

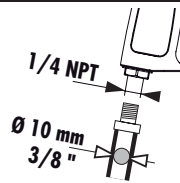
- Opere, inspeção e faça manutenção nesta ferramenta sempre de acordo com todos os regulamentos (locais, estatais, federais e nacionais) que possam ser aplicáveis a ferramentas pneumáticas de mão/funcionamento manual.
 - Para segurança, desempenho superior e durabilidade máxima das peças, opere esta ferramenta a uma pressão de ar máxima de 90 psig (6,2 bar/620 kPa) na admissão com uma mangueira de alimentação de ar com diâmetro interno de 3/8 pol. (10 mm).
 - Desligue sempre a alimentação de ar e a mangueira de alimentação de ar antes de instalar, retirar ou ajustar qualquer acessório desta ferramenta, ou antes de fazer manutenção na mesma.
 - Não utilize mangueiras de ar e acessórios danificados, puidos ou deteriorados.
 - Certifique-se de que todas as mangueiras e acessórios são da dimensão correcta e que estão seguros firmemente.
 - Utilize sempre ar limpo e seco a uma pressão máxima de 90 psig. Poeira, fumos corrosivos e/ou humidade excessiva podem destruir o motor de uma ferramenta pneumática.
 - Não lubrifique a ferramenta com líquidos inflamáveis ou voláteis como querosene, gasóleo ou combustível para factos.
 - Não retire nenhum rótulo. Substitua os rótulos danificados.
 - Recomenda-se utilizar um reforço de mangueira.
- Um acoplador ligado directamente à admissão do ar aumenta o volume da ferramenta e diminui a capacidade de manobra da mesma.
- Sempre opere esta ferramenta com uma mangueira de alimentação de ar com diâmetro interno de 3/8 pol. (10 mm). Para obter o desempenho máximo, o acoplador na parede deve ser um tamanho maior do que o acoplador utilizado na ferramenta. O acoplador mais próximo à ferramenta não deve ser menor do que o tamanho correcto da mangueira de alimentação de ar.

UTILIZAÇÃO DA FERRAMENTA

- Use sempre protecção para os olhos ao operar ou fazer manutenção nesta ferramenta.
- Use sempre protecção auricular ao operar esta ferramenta.
- Mantenha as mãos, roupas soltas e cabelos longos afastados da extremidade rotativa da ferramenta.
- Esteja preparado e alerta para mudanças súbitas no movimento durante o arranque e o funcionamento de qualquer ferramenta mecânica.
- Mantenha o corpo numa posição equilibrada e firme. Não estique o corpo ao operar esta ferramenta. Podem ocorrer binários de reacção elevados à ou abaixo da pressão do ar recomendada.
- As ferramentas pneumáticas podem vibrar durante a utilização. Vibração, movimentos repetitivos ou posições desconfortáveis podem ser nocivos às suas mãos e braços. Pare de utilizar qualquer ferramenta se ocorrer desconforto, sensação de formigamento ou dor. Procure assistência médica antes de reiniciar a utilização.
- Use os acessórios recomendados pela FACOM.
- Esta ferramenta não é concebida para funcionar em atmosferas explosivas.
- Esta ferramenta não é isolada contra choque eléctrico.

Referenza	Attacco quadro	Impulsi/ minuto	Coppia dinamica raccomandata	Coppia dinamica massima	Coppia statica garantita	Dati tecnici, livello sonoro dB(A)		Dati tecnici, vibrazioni
						Presión	Potencia	
NS.1800F	1/2	1200	65 - 550	813	380	97,7	109,5	2,6

Referenza	Velocità a vuoto	Consumo d'aria	Pressione di utilizzo	Peso	Dimensioni
NS.1800F	8300	138	6,2	2,25	180x69x184

**AVVISO**

CONSERVARE QUESTE ISTRUZIONI. NON DISTRUGGERLE.

Quando l'attrezzo diventato inutilizzabile, si raccomanda di smontarlo, sgrassarlo e separare i componenti secondo i materiali in modo da poterli riciclare.

Dichiarazione CE di Conformità

FACOM S.A.S., 6/8 RUE GUSTAVE EIFFEL - BP 99 - 91 423 MORANGIS CEDEX FRANCIA, DICHIARA SOTTO LA PROPRIA RESPONSABILITÀ CHE IL PRODOTTO **NS.1800F - CHIAVE A URTO PNEUMATICA 1/2" Marca FACOM**

- È CONFORME ALLE DISPOSIZIONI DELLA DIRETTIVA « MACCHINE » 98/37/CE ALLEGATI I, II, III E V
- ED È CONFORME ALLE DISPOSIZIONI DELLA NORMA EUROPEA ARMONIZZATA EN 792-6

CE

Aprile 2007

Il Direttore Qualità FACOM

C. DEY

AVISO

A utilização de qualquer peça sobresselente que não seja FACOM genuína pode resultar em riscos à segurança, em desempenho reduzido da ferramenta e mais necessidade de manutenção, e pode invalidar todas as garantias. As reparações só devem ser feitas por pessoal autorizado e com formação adequada. Consulte o Representante Autorizado FACOM mais próximo.

⚠️ ADVERTÊNCIA

IDENTIFICAÇÃO DAS ETIQUETAS DE ADVERTÊNCIA

LE NON RESPECT DES AVERTISSEMENTS SUIVANTS PEUT CAUSER DES BLESSURES



⚠️ ADVERTÊNCIA

Use sempre protecção para os olhos ao operar ou fazer manutenção nesta ferramenta.



⚠️ ADVERTÊNCIA

Use sempre protecção auricular ao operar esta ferramenta.



⚠️ ADVERTÊNCIA

As ferramentas pneumáticas podem vibrar durante a utilização. Vibração, movimentos repetitivos ou posições desconfortáveis podem ser nocivos às suas mãos e braços. Pare de utilizar qualquer ferramenta se ocorrer desconforto, sensação de formigamento ou dor. Procure assistência médica antes de reiniciar a utilização.



⚠️ ADVERTÊNCIA

Não transporte a ferramenta pela mangueira.



⚠️ ADVERTÊNCIA

Mantenha o corpo numa posição equilibrada e firme. Não estique o corpo ao operar esta ferramenta.



⚠️ ADVERTÊNCIA

Opere a uma pressão de ar máxima de 90 psig (6,2 bar/ 620 kPa).



⚠️ ADVERTÊNCIA

Desligue sempre a alimentação de ar e a mangueira de alimentação de ar antes de instalar, remover ou ajustar um acessório desta ferramenta, ou antes de fazer manutenção na mesma.



⚠️ ADVERTÊNCIA

Não utilize mangueiras de ar e acessórios danificados, puidos ou deteriorados.

COLOCAÇÃO DA FERRAMENTA EM SERVIÇO

LUBRIFICAÇÃO

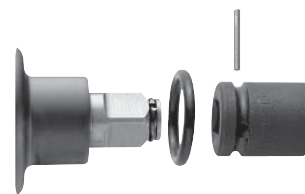
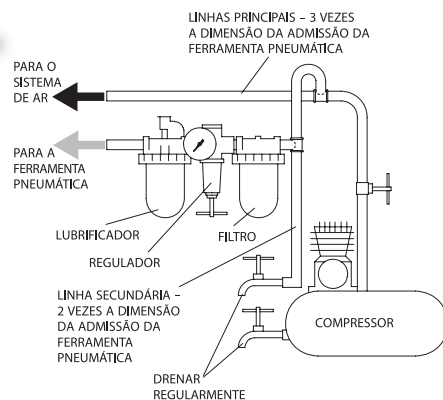


FACOM NS.557-04

Com estas ferramentas utilize sempre um lubrificador de linha. Recomendamos o uso do seguinte grupo de filtro-regulador-lubrificador: **FACOM N.553D**.

Depois de cada oito horas de funcionamento, a não ser que seja utilizado um lubrificador de linha, desligar o tubo ar e injectar cerca de 1-1/2 cc de óleo no bocal de entrada.

Depois de quarenta e oito horas de funcionamento, ou como indicado pela experiência adquirida, retirar a tampa da câmara do óleo e encher a câmara do óleo do mecanismo com impulsos com a óleo aconselhado **FACOM NS.557-04**.



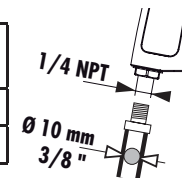
• ANTES DE CADA UTILIZAÇÃO, VERIFIQUE :

- o estado do quadrado de accionamento (ausência de marcas, fissuras ou desgaste acentuado);
- o estado dos dispositivos de segurança (anel e cavilha).

- Use apenas caixas e acessórios específicos para chaves de percussão, **bem como dispositivos de segurança FACOM (anel e cavilha) adequados.**

Referência	Quadrado movimentador	Impactos/ minuto	Binário dinâmico recomendado	Binário dinâmico máximo	Binário estático garantido	Nível de Som dB(A)		Nível de Vibrações m/s ²
						Pressão	Potência	
NS.1800F	1/2	1200	65 - 550	813	380	97,7	109,5	2,6

Referência	Velocidade em vazio	Consumo de ar	Pressão de utilização	Peso	Dimensões
NS.1800F	8300	138	6,2	2,25	180x69x184



⚠️ AVISO

CONSERVE ESTAS INSTRUÇÕES. NÃO AS DESTRUA.

Quando a ferramenta não mais funcionar eficazmente, recomenda-se que a mesma seja desmontada, limpa e que as suas peças sejam separadas por tipo de material para poderem ser recicladas.

Declaração CE de Conformidade

NÓS, FACOM S.A.S., 6/8 RUE GUSTAVE EIFFEL - BP 99 - 91 423 MORANGIS CEDEX FRANCE, DECLARAMOS SOB NOSSA PRÓPRIA RESPONSABILIDADE QUE O PRODUTO **NS.1800F - CHAVE DE IMPACTO PNEUMÁTICA 1/2"** Marca **FACOM** - ESTÁ EM CONFORMIDADE COM AS DISPOSIÇÕES DA DIRECTIVA «MÁQUINAS» 98/37/CE ANEXOS I, II, III E V - E ESTÁ EM CONFORMIDADE COM AS DISPOSIÇÕES DA NORMA EUROPEIA HARMONIZADA EN 792-6

CE

Abril de 2007
O Director de Qualidade FACOM

C. DEY
C. DEY



OSTRZEŻENIA

ZAWIERA WAŻNE INFORMACJE DOTYCZĄCE BEZPIECZEŃSTWA.
PRZECZYTAĆ PRZED UŻYCIEM NARZĘDZIA.
OBOWIĄZKIEM PRACODAWCY JEST ZAPOZNANIE OPERATORA NARZĘDZIA
Z INFORMACJAMI ZAWARTYMI W TEJ INSTRUKCJI.
PRZEOCZENIE PODANYCH OSTRZEŻEŃ MOŻE BYĆ POWODEM WYPADKÓW.

UTRZYMANIE NARZĘDZIA

- Zawsze obsługiwać, przeglądać i utrzymywać narzędzie zgodnie z obowiązującymi przepisami nałożonymi na operatorów narzędzi pneumatycznych.
- Dla bezpieczeństwa, optymalnej wydajności i żywotności podzespołów, ciśnienie w sieci sprężonego powietrza nie powinno przekraczać 6,2 bar (620 kPa), wewnętrzna średnica przewodu nie powinna przekraczać 10 mm.
- Zawsze odciąć dopływ powietrza i odłączyć przewód zasilający przed montażem/demontażem akcesoriów oraz przed przystąpieniem do czynności serwisowych.
- Nie używać zniszczonych, uszkodzonych lub będących w złym stanie technicznym - złączek i przewodów.
- Upewnić się czy przewody i złączki mają odpowiedni rozmiar i czy są prawidłowo podłączone.
- Zawsze używać czystego, pozbawionego wilgoci powietrza o ciśnieniu 6,2 bar (620 kPa).
- Pył, agresywne opary i nadmierna wilgoć mogą doprowadzić do zniszczenia silnika lub całego narzędzia pneumatycznego.
- Nie smarować środkami zawierającymi substancje palne lub lotne, jak nafta, ropa i benzyna.
- Nie usuwać oznaczeń z narzędzia.
- Aby otrzymać maksymalną wydajność narzędzia, należy zachować minimalną średnicę przewodu zasilającego na poziomie 8mm i odpowiednio do tej średnicy szybkozłączka.

UŻYTKOWANIE NARZĘDZIA

- Podczas pracy i obsługi narzędzia zawsze używać okularów ochronnych.
- Podczas pracy zawsze używać środków ochrony słuchu.
- Ręce, luźne ubrania i długie włosy trzymać z dala od końcówki obrotowej narzędzia.
- Należy być świadomym i przygotowanym na nagłe szarpnięcie podczas rozruchu narzędzia zenergowanych.
- Podczas pracy przyjąć pozycję pewną i stabilną. Reakcja skręcenia grzechotki może wystąpić również przy ciśnieniu powietrza powyżej i/lub poniżej wartości zalecanych.
- Narzędzia pneumatyczne mogą wywoływać drgania podczas pracy. Drgania, powtarzające się szarpnięcia przy uruchamianiu narzędzia oraz nieodpowiednia pozycja przy pracy mogą mieć szkodliwy wpływ na dłoń i ramiona. W przypadku wystąpienia mrowienia i bólu, należy przerwać pracę narzędziem. Zasięgnąć porady medycznej przed ponownym przystąpieniem do pracy.
- Używać akcesoriów rekomendowanych przez FACOM.
- Przed przystąpieniem do pracy sprawdzić czy prędkość i wibracje nie są nadmierne.
- To narzędzie nie jest przeznaczone do użytkowania w pobliżu materiałów mogących eksplodować.
- To narzędzie nie jest izolowane i nie jest przeznaczone do prac pod napięciem.

UWAGA

Stosowanie innych niż oryginalne części zamiennych może spowodować niebezpieczeństwo urazu, obniżenie wydajności, wzrost kosztów eksploatacji i utratę gwarancji. Naprawy powinny być wykonywane wyłącznie przez autoryzowany i wykwalifikowany personel. Informacji udzielają autoryzowani dystrybutorzy FACOM.

UWAGA!

ETYKIETY OSTRZEGAWCZE OSTRZEŻENIE

Błędne odczytanie następujących ostrzeżeń może doprowadzić do obrażeń.



UWAGA!

Zawsze używać okularów ochronnych podczas pracy i przy obsłudze tego urządzenia.



UWAGA!

Narzędzia pneumatyczne mogą wywoływać drgania podczas pracy. Drgania, powtarzające się szarpnięcia towarzyszące uruchamianiu narzędzi i nieodpowiednia pozycja przy pracy mogą mieć szkodliwy wpływ na dłoń i ramiona. Przerwać pracę wszelkimi narzędziami, jeśli wystąpi uczucie mrowienia lub bólu. Zasięgnąć porady medycznej przed ponownym przystąpieniem do pracy.



UWAGA!

Zawsze odciąć dopływ powietrza o odłączyć przewód zasilający przed montażem/demontażem akcesoriów z narzędzia oraz przed przystąpieniem do czynności serwisowych.



UWAGA!

Zawsze stosować środki ochrony słuchu podczas pracy narzędziami.



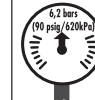
UWAGA!

Nie przenosić narzędzia trzymając za przewód zasilający.



UWAGA!

Przyjąć postawę pewną i stabilną. Nie przeceniać swoich możliwości.



UWAGA!

Używać przy ciśnieniu powietrza max. 6,2 bar (620 kPa).



UWAGA!

Nie używać zniszczonych, uszkodzonych przewodów i złączek w złym stanie.

UTRZYMANIE NARZĘDZIA

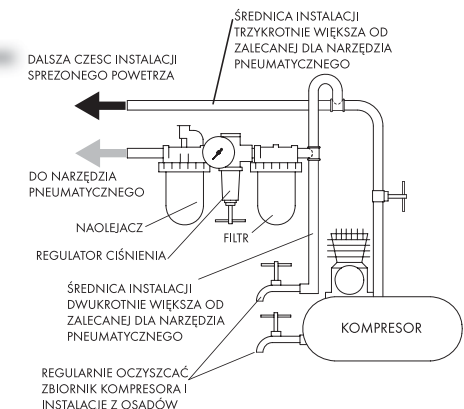
SMAROWANIE

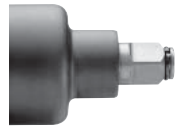


FACOM NS.557-04

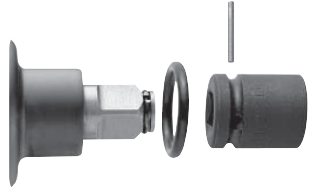
Stosować tylko w sieci posiadającej naolejacz. Zalecamy stosowanie następującego zestawu filtrnaolejacz-reduktor: FACOM N.553D.

Po każdych 8 godzinach pracy, nawet w przypadku stosowania naolejacza, wprowadzić ok. 1-1/2 cm³ oleju do przyłącza przewodu. Po każdych 48 godzinach funkcjonowania narzędzia zdjąć korek pojemnika z olejem i napełnić mechanizm udarowy olejem – zalecany olej o ref. FACOM NS.557-04.



**. PRZED KAŻDYM UŻYCIEM NALEŻY SPRAWDZIĆ:**

- Wkład graniatkowy (brak śladów uderzeń, pęknięć lub znacznych śladów zużycia).
- Narzędzia zabezpieczające (pierścien i kołek)



. Używaj tylko nasadki i akcesoria przeznaczone do kluczy udarowych oraz urządzenia zabezpieczające FACOM, odpowiedni pierścien i kołek.

DK**ADVARSEL!**

INDEHOLDER VIGTIG SIKKERHEDSINFORMATION.
DENNE VEJLEDNING SKAL LÆSES FØR BETJENING AF VÆRKTØJET.
DET ER ARBEJDSGIVERENS ANSVAR AT SØRGE FOR, AT INDHOLDET AF DENNE VEJLEDNING BRINGES TIL OPERATØRENS KUNDSKAB.
MANGLENDE IAGTTAGELSE AF DISSE ADVARSLER KAN RESULTERE I PERSONSKADE.

IBRUGTAGNING AF VÆRKTØJET

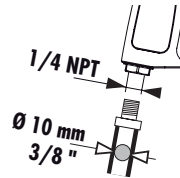
- Dette værktøj skal altid betjenes, kontrolleres og vedligeholdes i overensstemmelse med de gældende lokale og nationale regler for manuelle trykluftværktøjer.
- Af sikkerhedshensyn og for at opnå den bedst mulige ydelse og levetid for værktøjskomponenterne, skal værktøjet bruges ved et maksimalt indgangslufttryk på 6,2 bar og med en lufttilførselslange, der har en indvendig diameter på 10 mm.
- Der skal altid lukkes for lufttilførslen, og lufttilførselslangen skal afmonteres før installation, afmontering eller justering af tilbehør til dette værktøj, eller før der udføres vedligeholdelsesarbejde på værktøjet.
- Der må ikke bruges beskadigede, flossede eller nedslidte luftslanger og tilbehør.
- Det skal sikres, at alle slanger og alt tilbehør er af den korrekte størrelse og er sikkert monteret.
- Der skal altid bruges ren, tør luft ved et maksimalt lufttryk på 6,2 bar. Støv, korroderende dampe og/eller for høj fugtighed kan ødelægge motoren i et trykluftværktøj.
- Værktøjer må ikke smøres med brændbare eller flygtige væsker så som petroleum, dieselolie eller flybrændstof.
- Mærkater må ikke fjernes. Eventuelt beskadigede mærkater skal udskiftes.
- Det anbefales af bruge en slangeafstiver.
- Monteringen af kobling direkte på lufttilslutningen gør værktøjet tungere og mindre håndterligt.
- Dette værktøj skal altid bruges med en lufttilførselslange, der har en indvendig diameter på 10 mm. For at opnå den bedst mulige værktøjsydelse, skal koblingen på væggen være én størrelse større end koblingen på værktøjet. Koblingen tættest på værktøjet bør ikke være mindre end den korrekte luftslanges størrelse.

ANVENDELSE AF VÆRKTØJET

- Der skal altid bruges beskyttelsesbriller under betjening eller vedligeholdelse af dette værktøj.
- Der skal altid bruges høreværn under betjening af dette værktøj.
- Hænder, løstsiddende tøj og langt hår skal holdes borte fra den roterende ende af værktøjet.
- Under opstart og betjening af trykluftværktøjer, skal man forsøge at forudsæ og være særdeles opmærksom over for pludselige bevægelsesændringer.
- Der skal hele tiden holdes en kropstilling med god balance og godt fodgreb. Som operatør skal man undgå at strække sig for langt under brug af dette værktøj. Der kan forekomme voldsomme reaktionsmomenter ved eller under det anbefalede lufttryk.
- Trykluftværktøjer kan vibrere under brug. Vibration, hyppigt gentagne bevægelser og ubekvemme stillinger kan være skadelige for operatørens hænder og arme. Brug af værktøjet bør ophøre, hvis man føler nogen form for gener, en snurrende fornemmelse i kroppen eller smerter. Der skal søges lægehjælp, før brug af værktøjet genoptages.
- Der må kun bruges tilbehør, som anbefales af FACOM.
- Dette værktøj er ikke designet til brug i eksplosive arbejdsmiljøer.
- Dette værktøj er ikke isoleret mod elektriske stød.

Referencia	Zabierak kwadratowy	Ilość uderzeń	Zalecany moment dynamiczny	Maksymalny moment dynamiczny	Gwarantowany moment statyczny	Pozom hałasu dB(A)		Poziom wibracji
			N.m	N.m	N.m	ciśnienie	moc	m/s ²
NS.1800F	1/2	1200	65 - 550	813	380	97,7	109,5	2,6

Referencia	Obroty biegu jalowego	Średnie zużycie powietrza	Ciśnienie robocze	Waga	Wymiary
	obr/min	l/min	bar	kg	mm
NS.1800F	8300	138	6,2	2,25	180x69x184

**UWAGA**

Zachowaj tę instrukcję.

Po całkowitym zużyciu urządzenia należy je zdemontować na części i poddać procesowi recyklingu.

Świadectwo Zgodności CE

MY, FACOM S.A.S., 6/8 RUE GUSTAVE EIFFEL - BP 99 - 91 423 MORANGIS CEDEX FRANCE, OŚWIADCZAMY NA WŁASNĄ ODPOWIEDZIALNOŚĆ, ŻE PRODUKT NS.1800F - PNEUMATYCZNY KLUCZ UDAROWY 1/2" Marki FACOM - JEST ZGODNA Z POSTANOWIENIAMI DYREKTYWY « MASZYNY » 98/37/CE ZAŁĄCZNIKI I, II, III I V - I JEST ZGODNA Z POSTANOWIENIAMI UJEDNOLICONEJ NORMY EUROPEJSKIEJ EN 792-6

CE

Kwiecień 2007 r.
Dyrektor ds. Jakości FACOM

C. DEY
C. DEY

BEMÆRK

Brug af reservedele, som ikke er originale FACOM produkter, kan resultere i sikkerhedsrisici, forringet værktøjsydelse samt ekstra vedligeholdelse, og kan gøre alle garantier ugyldige.
Reparationsarbejde må kun udføres af autoriseret og korrekt uddannet personale. Kontakt venligst det nærmeste autoriserede FACOM servicecenter.

⚠ ADVARSEL!

ADVARSELSMÆRKATER

MANGLENDE IAGTTAGELSE AF DISSE ADVARSLER KAN RESULTERE I PERSONSKADE.



⚠ ADVARSEL!

Der skal altid bruges beskyttelsesbriller under betjening eller vedligeholdelse af værktøjet.



⚠ ADVARSEL!

Der skal altid bruges høreværn under betjening af dette værktøj.



⚠ ADVARSEL!

Trykluftværktøjer kan vibrere under brug. Vibration, hyppigt gentagne bevægelser og ubekvemme stillinger kan være skadelige for operatørens hænder og arme. Brug af værktøjet bør ophøre, hvis man føler nogen form for gener, en snurrende fornemmelse i kroppen eller smerter. Der skal søges lægehjælp, før brug af værktøjet genoptages.



⚠ ADVARSEL!

Værktøjet må ikke løftes i luftslangen.



⚠ ADVARSEL!

Der skal hele tiden holdes en kropstilling med god balance og godt fodgreb. Som operatør skal man undgå at strække sig for langt under brug af dette værktøj.



⚠ ADVARSEL!

Lufttrykket må ikke overstige 6,2 bar under brug af dette værktøj.



⚠ ADVARSEL!

Der skal altid lukkes for lufttilførslen, og luftslangen skal afmonteres før installation, afmontering eller justering af tilbehør til dette værktøj, eller før der udføres vedligeholdelsesarbejde på værktøjet.



⚠ ADVARSEL!

Der må ikke bruges beskadigede, flossede eller nedslidte luftslinger og tilbehør.

IBRUGTAGNING AF VÆRKTØJET

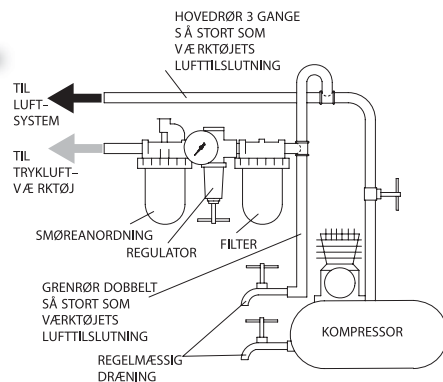
SMØRING



FACOM NS.557-04

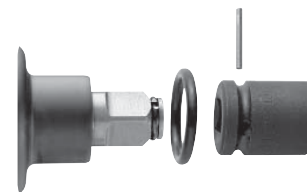
Der skal altid bruges luftledningsmøring til disse værktøjer. Vi anbefaler følgende filter-, smøreanordnings- og reguleringsenhed: **FACOM N.553D**. Efter hver 8. driftstimer, skal luftslangen afmonteres og der skal sprøjtes ca. 1-1/2 kubikcentimeter olie ind i tilslutningsbøsningen, medmindre der anvendes luftledningsmøring.

For hver 48 driftstimer, eller som erfaringerne tilsiger det, skal proppen til oliekommeret fjernes og oliekommeret i hammerværket fyldes med olie af den anbefalede type **FACOM NS.557-04**.



• KONTROLLER FØR BRUG HVER GANG :

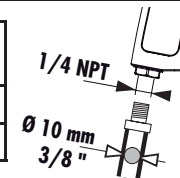
- Firkantens stand (ingen mærker, revner eller tydelig slitage).
- Sikkerhedsanordningernes stand (ring og låsestift).



- Der må kun bruges krafttoppe og tilbehør til slag nagler samt velegnede sikkerhedsanordninger fra FACOM, ringe og låsestifter.

Reference	Firkantdrev	Slag/ minut	Anbefalet dynamisk drejningsmoment	Maksimalt dynamisk drejningsmoment	Garanteret statisk drejningsmoment	Lydniveau dB(A)		Vibrationsniveau
						Tryk	Effekt	
NS.1800F	1/2	1200	65 - 550	813	380	97,7	109,5	m/s ² 2,6

Reference	Hastighed ubelastet	Gennemsnitligt luftforbrug	Arbejdsdruk	Vægt	Størrelse
NS.1800F	8300	138	6,2	2,25	180x69x184



BEMÆRK

DENNE VEJLEDNING BØR GEMMES. MÅ IKKE DESTRUERES.

Efter værktøjets levetid anbefales det at demontere og affedte værktøjet, og opdele de adskilte komponenter fra materialetypen, så de kan genbruges.

CE-overensstemmelseserklæring

VI, FACOM S.A.S., 6/8 RUE GUSTAVE EIFFEL - BP 99 - 91 423 MORANGIS CEDEX FRANKRIG, ERKLÆRER HERMED PÅ EGET ANSVAR, AT PRODUKTET **NS.1800F - 1/2" TRYKLUF-SLAGNØGLE** af mærket **FACOM**

- ER I OVERENSSTEMMELSE MED KRAVENE I MASKINDIREKTIVET 98/37/EF BILAG I, II, III OG V
- OG ER I OVERENSSTEMMELSE MED KRAVENE I DEN HARMONISEREDE EUROPÆISKE NORM EN 792-6

CE

April 2007
FACOM kvalitetschef

C. DEY



ΠΡΟΕΙΔΟΠΟΙΗΣΗ

ΣΗΜΑΝΤΙΚΕΣ ΠΛΗΡΟΦΟΡΙΕΣ ΠΕΡΙΕΧΟΝΤΑΙ ΣΤΟ ΕΓΧΕΙΡΙΔΙΟ
ΑΥΤΟ ΓΙΑ ΤΗΝ ΑΣΦΑΛΗ ΛΕΙΤΟΥΡΓΙΑ ΤΟΥ ΕΡΓΑΛΕΙΟΥ ΔΙΑΒΑΣΤΕ ΤΟ ΕΓΧΕΙΡΙΔΙΟ ΑΥΤΟ ΠΡΙΝ ΑΠΟ ΤΗΝ ΛΕΙΤΟΥΡΓΙΑ ΤΟΥ ΕΡΓΑΛΕΙΟΥ.
ΕΙΝΑΙ ΕΥΘΥΝΗ ΤΟΥ ΕΡΓΟΔΟΤΗ ΝΑ ΘΕΣΕΙ ΤΙΣ ΠΛΗΡΟΦΟΡΙΕΣ ΑΥΤΟΥ ΤΟΥ ΕΓΧΕΙΡΙΔΙΟΥ ΥΠ' ΟΨΙΝ ΤΟΥ ΧΕΙΡΙΣΤΗ.
Η ΠΑΡΑΛΕΙΨΗ ΤΗΡΗΣΗΣ ΤΩΝ ΑΚΟΛΟΥΘΩΝ ΠΡΟΕΙΔΟΠΟΙΗΣΕΩΝ ΜΠΟΡΕΙ ΝΑ ΟΔΗΓΗΣΕΙ ΣΕ ΤΡΑΥΜΑΤΙΣΜΟ.

ΘΕΣΗ ΕΡΓΑΛΕΙΟΥ ΣΕ ΛΕΙΤΟΥΡΓΙΑ

- Πάντοτε να χειρίζεστε, να επιθεωρείτε και να συντηρείτε το εργαλείο αυτό σύμφωνα με όλους τους κανονισμούς (τοπικούς, περιφερειακούς, κρατικούς) που προσδιορίζουν την κατάλληλη χρήση των εργαλείων αέρος χειρός.
- Για την ασφάλεια, υψηλή απόδοση και μέγιστη ανθεκτικότητα των διαφόρων εξαρτημάτων, λειτουργείτε το εργαλείο αυτό με μέγιστη πίεση αέρα 90 psig (6.2 bar/620 kPa) και με 3/8" (10 χιλ.) εσωτερική διάμετρο σωλήνος παροχής αέρος.
- Διακόπτετε πάντα την παροχή αέρα και αποσυνδέετε το σωλήνα παροχής αέρος πριν την τοποθέτηση, αφαίρεση ή ρύθμιση οποιουδήποτε εξαρτήματος σ' αυτό το εργαλείο, ή πριν την εκτέλεση οποιασδήποτε συντήρησης σ' αυτό το εργαλείο.
- Μη χρησιμοποιείτε σωλήνες και προσαρτήματα με ζημιά, ξεφτισμένα ή φθαρμένα.
- Βεβαιωθείτε ότι όλοι οι σωλήνες και τα προσαρτήματα έχουν το σωστό μέγεθος και είναι στερεά ασφαλισμένα.
- Χρησιμοποιείτε πάντοτε καθαρό, ξηρό αέρα μέγιστης πίεσεως 90 psig. Η σκόνη, οι διαίρωςτικές αναθυμιάσεις και/ή η υπερβολική υγρασία μπορούν να καταστρέψουν τον αεροκινητήρα ενός εργαλείου αέρος.
- Μη λιπαίνετε τα εργαλεία με εύφλεκτα ή πτητικά υγρά όπως η κηροζίνη, το ντήζελ ή καύσιμο τζετ.
- Μη αφαιρείτε οποιαδήποτε πινακίδες. Αντικαταστήστε οποιαδήποτε κατεστραμμένη πινακίδα.
- Η χρήση ενός επάρτου για τον σωλήνα συνιστάται. Ένας ζευκτήρας (κόπλερ) συνδεδεμένος κατ' ευθείαν στην εισαγωγή αέρος αυξάνει τον όγκο του εργαλείου και ελαττώνει την ευχρηστιά του.
- Πάντα λειτουργείτε το εργαλείο αυτό με 3/8" (10 χιλ.) εσωτερική διάμετρο σωλήνος παροχής αέρος. Για μέγιστη απόδοση, ο ζευκτήρας (κόπλερ) στον τοίχο θα πρέπει να είναι ένα μέγεθος μεγαλύτερος από τον ζευκτήρα (κόπλερ) που χρησιμοποιείται στο εργαλείο. Ο ζευκτήρας κοντύτερα στο εργαλείο δεν θα πρέπει να είναι μικρότερος από το κατάλληλο μέγεθος του σωλήνα παροχής αέρα.

ΠΡΟΣΟΧΗ

Η χρήση άλλων εκτός των αυθεντικών ανταλλακτικών της FACOM μπορεί να οδηγήσει σε κίνδυνο για την ασφάλεια, να επιφέρει μείωση της απόδοσης του εργαλείου και επαύξηση της συντήρησης και ενδέχεται να ακυρώσει όλες τις εγγυήσεις. Οι επισκευές πρέπει να γίνονται μόνο από εξουσιοδοτημένο εκπαιδευμένο προσωπικό. Συμμιουλεύεστε το πλησιέστερο σας Εξουσιοδοτημένο Κέντρο Εξυπηρέτησης (Servicecenter) της FACOM.

ΧΡΗΣΙΜΟΠΟΙΗΣΗ ΤΟΥ ΕΡΓΑΛΕΙΟΥ

- Φοράτε πάντα προστατευτικά των ματιών όταν λειτουργείτε ή εκτελείτε συντήρηση αυτού του εργαλείου.
- Φοράτε πάντα προστατευτικά ακοής όταν λειτουργείτε αυτό το εργαλείο.
- Κρατάτε τα χέρια σας, χαλαρά ενδύματα και μακριά μαλλιά σε απόσταση από την άκρη περιστροφής του εργαλείου.
- Προιλέψτε και να είστε έτοιμοι για τη ζαφκικές αλλαγές στην κίνηση κατά τη ζεκίνημα και τη λειτουργία κάθε μηχανοκίνητου εργαλείου.
- Διατηρείτε το σώμα σας σε στάση ισορροπίας και σταθερά. Μη υπερίαινετε τη θέση ισορροπίας όταν λειτουργείτε αυτό το εργαλείο. Υψηλές ροπές στρέψεως μπορεί να συμιούν στις συνιστώμενες πιέσεις λειτουργίας ή και σε χαμηλότερες.
- Όλα τα μηχανοκίνητα εργαλεία αέρος δυνατόν να δονούνται κατά τη χρήση τους. Κραδασμοί, επαναλαμιάνόμενες κινήσεις και άιολες θέσεις δυνατόν να προκαλέσουν ιλάη στα χέρια και στους ίραχιόνες σας. Σταματήστε τη χρήση κάθε εργαλείου αν αισθανθείτε στενοχώρια, σουβλιές ή πόνο. Ζητήστε ιατρική συμιουλή πριν επαναλάιετε τη χρήση.
- Χρησιμοποιείτε εξαρτήματα που συνιστά η FACOM.
- Το εργαλείο αυτό δεν είναι σχεδιασμένο να λειτουργεί σε εκρηκτικές ατμόσφαιρες.
- Το εργαλείο αυτό δεν είναι μονωμένο έναντι ηλεκτρικού σοκ.

ΠΡΟΕΙΔΟΠΟΙΗΣΗ

ΑΝΑΓΩΡΗΣΗ ΠΡΟΕΙΔΟΠΟΙΗΤΙΚΩΝ ΠΙΝΑΚΙΔΩΝ

Η ΠΑΡΑΛΕΙΨΗ ΤΗΡΗΣΗΣ ΤΩΝ ΑΚΟΛΟΥΘΩΝ ΠΡΟΕΙΔΟΠΟΙΗΣΕΩΝ ΜΠΟΡΕΙ ΝΑ ΟΔΗΓΗΣΕΙ ΣΕ ΤΡΑΥΜΑΤΙΣΜΟ.



ΠΡΟΕΙΔΟΠΟΙΗΣΗ

Φοράτε πάντα προστατευτικά ματιών όταν λειτουργείτε ή εκτελείτε συντήρηση αυτού του εργαλείου.



ΠΡΟΕΙΔΟΠΟΙΗΣΗ

Όλα τα μηχανοκίνητα εργαλεία δυνατόν να κραδάζονται κατά τη χρήση τους. Κραδασμοί, επαναλαμιάνόμενες κινήσεις και άβολες θέσεις δυνατόν να προκαλέσουν βλάβη στα χέρια και στους βραχίονες σας. Σταματήστε τη χρήση κάθε εργαλείου αν αισθανθείτε στενοχώρια, σουβλιές ή πόνο. Ζητήστε ιατρική συμβουλή πριν επαναλάβετε τη χρήση.



ΠΡΟΕΙΔΟΠΟΙΗΣΗ

Διακόπτετε πάντα την παροχή αέρα και αποσυνδέετε το σωλήνα παροχής αέρα πριν την τοποθέτηση, αφαίρεση ή ρύθμιση οποιουδήποτε εξαρτήματος σ' αυτό το εργαλείο, ή πριν την εκτέλεση οποιασδήποτε συντήρησης σ' αυτό το εργαλείο.



ΠΡΟΕΙΔΟΠΟΙΗΣΗ

Φοράτε πάντα προστατευτικά ακοής όταν λειτουργείτε αυτό το εργαλείο.



ΠΡΟΕΙΔΟΠΟΙΗΣΗ

Μη μεταφέρετε το εργαλείο κρατώντας το από το σωλήνα.



ΠΡΟΕΙΔΟΠΟΙΗΣΗ

Διατηρείτε το σώμα σας σε στάση ισορροπίας και σταθερό. Μη υπερίαινετε τη θέση ισορροπίας όταν λειτουργείτε αυτό το εργαλείο.



ΠΡΟΕΙΔΟΠΟΙΗΣΗ

Λειτουργείτε με μέγιστη πίεση αέρα 90 psig (6.2 bar/620 kPa).



ΠΡΟΕΙΔΟΠΟΙΗΣΗ

Μη χρησιμοποιείτε κατεστραμμένους, λειωμένους ή φθαρμένους σωλήνες και προσαρτήματα.

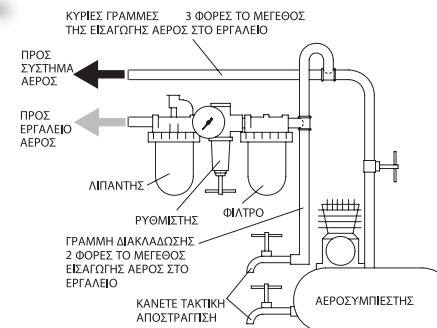
ΘΕΣΗ ΕΡΓΑΛΕΙΟΥ ΣΕ ΛΕΙΤΟΥΡΓΙΑ

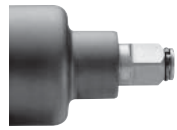
ΛΙΠΑΝΣΗ



FACOM NS.557-04

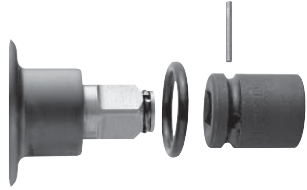
Με αυτά τα εργαλεία να χρησιμοποιείτε πάντα ένα λιπαντή γραμμής. Συνιστάται η χρήση της παρακάτω μονάδας φίλτρο-ρυθμιστής-λιπαντής: **FACOM N.553D**. Μετά από 8 ώρες λειτουργίας, εκτός αν χρησιμοποιείται ένας λιπαντής γραμμής, αφαιρέστε το σωλήνα αέρα και βάλτε περίπου 1-1/2 cc λάδι στο δακτυλίδι ειόδου. Μετά από 48 ώρες λειτουργίας, ή σύμφωνα με την πείρα σας, αφαιρέστε το πόμα (48) του θαλάμου και γεμίστε το θάλαμο λαδιού του μηχανισμού κρούσης με την ποιότητα λαδιού που συνιστάται. Βάλτε 4 cc γράσο στον λρασαδόρο **FACOM N.557-04**.



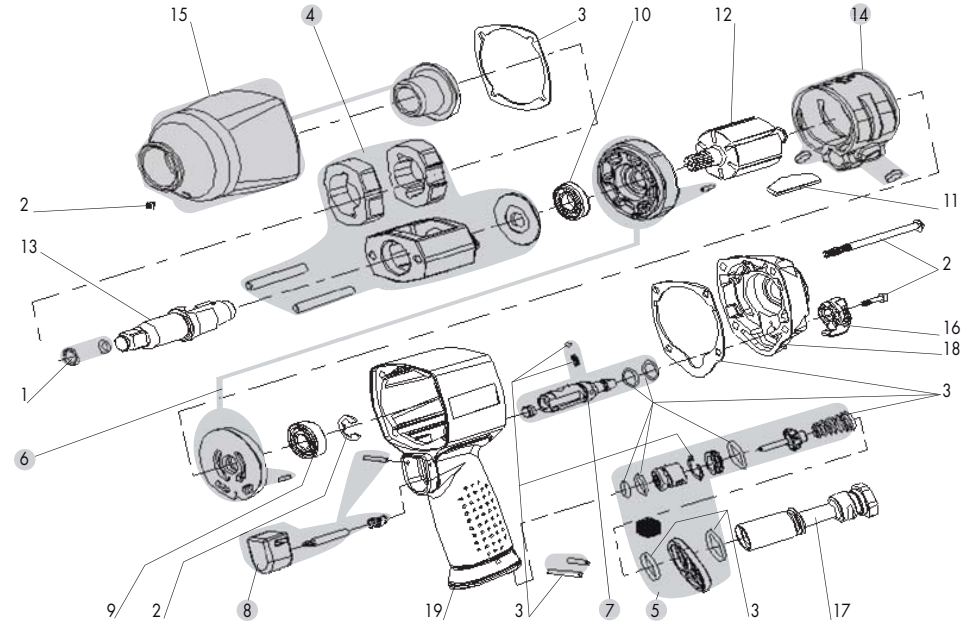


Ελέγξτε πριν από κάθε χρήση :

- Την κατάσταση του τετραγώνου τροφοδοσίας (να μην έχει σαφή ραγίσματα ή φθορά)
- Την κατάσταση των συστημάτων ασφαλείας (δακτυλίδι και πείρο)

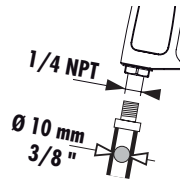


Χρησιμοποιείτε μόνο υποδοχείς, και εξαρτήματα για κλειδιά κρούσεως καθώς και προστατευτικά συστήματα ασφαλείας της FACOM, δακτυλίδι και πείρους αντιστοιχως.



Μοντέλο	Καρέ προσαρμογής	Κρούσεις ανά λεπτό	Συνιστώμενο δυναμικό ζεύγος	Μέγιστο δυναμικό ζεύγος	Εγγυημένο στατικό ζεύγος	Κλίμακα Θορύβου σε ντεσιμπέλ dB(A)		Επίπεδο Δονήσεων
						Πίεση	Ισχύς	
NS.1800F	1/2	1200	65 - 550	813	380	97,7	109,5	2,6

Μοντέλο	Ταχύτητα εν κενώ	Κατανάλωση αέρα	Πίση λειτουργίας	Βάρος	Διαστάσεις
	στρ./λεπ.	λίτ./λεπ	Bar	kg	mm
NS.1800F	8300	138	6,2	2,25	180x69x184



ΠΡΟΣΟΧΗ

ΦΥΛΑΞΤΕ ΑΥΤΕΣ ΤΙΣ ΟΔΗΓΙΕΣ. ΜΗΝ ΤΙΣ ΚΑΤΑΣΤΡΕΨΕΤΕ.

Όταν η προβλεπόμενη περίοδος κανονικής ζωής του εργαλείου έχει λήξει, συνιστάται η αποσυρμολόγηση του εργαλείου, η απολίπανση και ο διαχωρισμός των αντλακτικών κατά υλικού για να μπορέσουν να ανακυκλωθούν.

Δήλωση Συμμόρφωσης CE

ΕΜΕΙΣ, FACOM S.A.S., 6/8 ΟΔΟΣ GUSTAVE EIFFEL - BP 99 - 91 423 MORANGIS CEDEX ΓΑΛΛΙΑ, ΔΗΛΩΝΟΥΜΕ ΥΠΕΥΘΥΝΑ ΟΤΙ ΤΟ ΠΡΟΙΟΝ

NS.1800F - ΚΡΟΥΣΤΙΚΟ ΚΛΕΙΔΙ ΑΕΡΟΣ 1/2" Μάρκας FACOM

- ΕΙΝΑΙ ΣΥΜΦΩΝΟ ΜΕ ΤΙΣ ΔΙΑΤΑΞΕΙΣ ΤΗΣ ΟΔΗΓΙΑΣ « ΜΗΧΑΝΗΜΑΤΑ » 98/37/CE ΤΜΗΜΑ I, II, III ΚΑΙ V

- ΚΑΙ ΕΙΝΑΙ ΣΥΜΦΩΝΟ ΜΕ ΤΙΣ DISPOSITIONS ΤΗΣ ΕΝΑΡΜΟΝΙΣΜΕΝΗΣ ΕΥΡΩΠΑΙΚΗΣ ΠΡΟΔΙΑΓΡΑΦΗΣ EN 792-6

CE

Απρίλιος 2007

Ο διευθυντής ποιότητας FACOM

C. DEY

C. DEY

XX.XXXXKEC = +
XX.XXXXKEV =

N°	NS.1800F	Qté		N°	NS.1800F	Qté
1	NS.1800FKEJ	1		12	NS.1800FSAV36	1
2	NS.1800FKEV	1		13	NS.1800FSAV44	1
3	NS.1800FKEC	1		14	NS.1800FSAV35	1
4	NS.1800FKR1	1		15	NS.1800FSAV50	1
5	NS.1800FKR2	1		16	NS.1800FSAV27	1
6	NS.1800FKR3	1		17	NS.1800FSAV12	1
7	NS.1800FKR4	1		18	NS.1800FSAV26	1
8	NS.1800FKR5	1		19	NS.1800FSAV01	1
9	NS.1800FSAV32	1				
10	NS.1800FSAV39	1				
11	NS.1800FSAV38	6				

BELGIQUE
LUXEMBOURG FACOM Belgique S.A./NV
Weihoek 4
1930 Zaventem
BELGIQUE
☎ : (02) 714 09 00
Fax : (02) 721 24 11

NEDERLAND FACOM Gereedschappen BV
Kamerlingh Onnesweg 2
Postbus 134
4130 EC Vianen
NEDERLAND
☎ : (0347) 362 362
Fax : (0347) 376 020

DANMARK FACOM NORDEN A/S
FINLAND Navervej 16B
7451 SUNDS
ISLAND DANMARK
NORGE ☎ : (45) 971 444 55
SVERIGE Fax : (45) 971 444 66

SINGAPORE FACOM TOOLS FAR EAST
FAR EAST N° 25 Senoko South Road
Woodlands East Industrial Estate
Singapore 758081
SINGAPORE
☎ : 65 6752 2001
Fax : 65 6752 2697

DEUTSCHLAND FACOM GmbH
Postfach 13 22 06
42049 Wuppertal
Otto-Wells-Straße 9
42111 Wuppertal
DEUTSCHLAND
☎ : +49 (0) 202 270 630
Fax : +49 (0) 202 270 6350

SUISSE FACOM S.A./AG
ÖSTERREICH 12 route Henri-Stéphan
MAGYARORSZAG 1762 Givisiez/Fribourg
CESKA REP. SUISSE
☎ : 026 466 42 42
Fax : 026 466 38 54

ESPAÑA FACOM Herramientas SRL
PORTUGAL Poligono industrial de Vallecas
C/Luis 1°, s/n-Nave 95 - 2ªPl.
28031 Madrid
ESPAÑA
☎ : (91) 778 21 13
Fax : (91) 380 65 33

UNITED FACOM-UK
KINGDOM Europa view
EIRE SHEFFIELD BUSINESS PARK
Europa link
SHEFFIELD
UNITED KINGDOM
☎ : (44) 114 244 8883
Fax : (44) 114 273 9038

ITALIA Utensilerie Associate srl.
Via Volta 3
21020 Monvalle (VA)
ITALIA
☎ : (0332) 790 381
Fax : (0332) 790 307

POLSKA FACOM Tools Polska Sp. zo.o.
ul.Modlińska 190
03-119 Warszawa
POLSKA
☎ : (00 48 22) 510 36 26
Fax : (00 48 22) 510 36 56

FRANCE & INTERNATIONAL

Société FACOM
6-8, rue Gustave Eiffel B.P.99
91423 Morangis cedex
FRANCE
☎ : 01 64 54 45 45
Fax : 01 69 09 60 93
<http://www.facom.fr>

En France, pour tous renseignements techniques sur l'outillage à main, téléphonez au : 01 64 54 45 14

